



Femmes dans l'Emploi Informel :
Globalisation et Organisation

BOÎTE À OUTILS DE WIEGO POUR LE SUIVI, L'APPRENTISSAGE ET L'ÉVALUATION

OUTIL 4

Où trouver les effets la recherche
et comment les utiliser pour
l'apprentissage et l'adaptation

Développée par : **BARBARA KLUGMAN**
avec des contributions de Carmen Wilson-Grau
et des membres de l'équipe WIEGO

MARS 2023





Femmes dans l'Emploi Informel :
Globalisation et Organisation

OÙ TROUVER LES EFFETS LA RECHERCHE ET COMMENT LES UTILISER POUR L'APPRENTISSAGE ET L'ADAPTATION

Photos de la couverture, de haut en bas :

À droite, Fidelia Hernández de Subuyuj, du Guatemala, qui fut partie de la délégation de la FITD en représentation du Sindicato Único de Trabajadoras Domésticas Similares y a Cuenta Propia (SITRADOMSA) lors de la réunion de la C190 à Genève, Suisse, en 2019. Photo : S. Trevino

Les travailleuse-eur-s domestiques à Delhi ne sont pas immatriculés-e-s auprès de la Sécurité sociale. Cela a entraîné leur exclusion des subventions d'urgence en espèces, qui ont été étendues à des groupes enregistrés de travailleuse-eur-s du secteur non organisé, tels que les travailleuse-eur-s du bâtiment. Photo : K. Hughes

Dona Maria Brás, une force infatigable dans la lutte des récupérateur-eur-s de déchets brésilien-ne-s pour fuir la persécution et gagner le respect et la sécurité en tant que membres d'entreprises coopératives. Elle fut l'une des fondatrices de l'Association de récupérateur-eur-s de papier, carton et matériaux recyclables (ASMARE). Photo : S. Dias

Date de publication : Mars 2023
Numéro ISBN : 978-92-95122-30-7

Publié par Femmes dans l'Emploi Informel :
Globalisation et Organisation (WIEGO, pour son sigle en anglais)

Une organisation caritative à responsabilité limitée par garantie
Entreprise n° 6273538,
Association reconnue d'utilité publique n° 1143510

WIEGO limitée
521 Royal Exchange, Manchester
M2 7EN, Royaume-Uni

www.wiego.org

Droits d'auteur © WIEGO

La reproduction de ce rapport est autorisée à
buts éducatifs, organisationnels et de plaidoyer
politique, sous réserve d'une mention de la source.

Nous tenons à remercier Conny Hoitink pour son expérience partagée en récolte des effets, ses suggestions d'amélioration et sa révision de la traduction en langue française : nous remercions également Renata Farias et l'équipe de traductrice.eur.s de la coopérative de services linguistiques Abrapalabra pour les traductions en langues espagnole et française : et un grand merci à Valentina Reid pour son travail dans le design de ces outils.

MARS 2023

LA BOÎTE À OUTILS DE SAE DE WIEGO comprend une série d'outils, ayant chacun un objectif différent. Si besoin, deux ou plusieurs outils peuvent être utilisés conjointement.

BOÎTE À OUTILS DE WIEGO POUR LE SUIVI, L'APPRENTISSAGE ET L'ÉVALUATION

1. Comment rédiger une déclaration d'effet

2. Comment récolter les effets que vous remarquez dans votre travail quotidien

3. Comment évaluer pendant et après une formation ou un atelier

4. Où trouver les effets de la recherche et comment les utiliser pour l'apprentissage et l'adaptation

- 1 Quelle est la place de la recherche dans la théorie du changement de WIEGO ?
- 3 Qu'est-ce qui est viable pour faire le suivi de l'influence de la recherche de WIEGO ?
- 4 Quels types d'effets fournissent les preuves de l'utilisation de la recherche ?
- 11 Analyse et interprétation des effets de la recherche de WIEGO
- 12 Références

5. Comment mener un atelier d'évaluation participative : Récolter les effets

6. Comment mener un atelier d'évaluation participative : Analyse et apprentissage stratégique

7. Comment mener un atelier d'évaluation participative *en ligne* : Récolter les effets

8. Comment mener un atelier d'évaluation participative *en ligne* : Analyse et apprentissage stratégique

LE POINT CENTRAL DE CET OUTIL

Cet outil assiste les équipes du programme de WIEGO dans une quête délibérée destinée à documenter l'influence de nos recherches, c'est-à-dire, les effets auxquels nos recherches ont contribué. Les voies d'influence des résultats de la recherche sont complexes et imprévisibles. L'outil considère ce que nous savons sur le fonctionnement de l'influence issue de la recherche et, par conséquent, où placer nos énergies stratégiquement et où chercher des effets.

Cet outil fait mention des organisations de base et des réseaux. Les 'organisations de base' sont des organisations composées de vendeuse-eur-s de rue, de travailleuse-eur-s domestiques, de récupératrice-eur-s de déchets ou de travailleuse-eur-s à domicile. WIEGO utilise le mot 'réseaux' pour désigner les liens générés entre ces organisations de base.

QUELLE EST LA PLACE DE LA RECHERCHE DANS LA THÉORIE DU CHANGEMENT DE WIEGO ?

La plupart des programmes de WIEGO s'appuient sur des preuves. En effet, la théorie du changement globale de WIEGO intègre les preuves dans la logique de WIEGO. Les preuves sont essentielles à la validité, c'est-à-dire pour valider les revendications des travailleuse-eur-s de l'informel sur le rôle et l'importance du travail informel dans l'économie, et sur la nécessité de reconnaître le travail informel et les droits des travailleuse-eur-s de l'informel.

Rendre ces preuves visibles est l'une des stratégies de chaque programme.

Cette validité et cette visibilité sont toutes deux essentielles pour renforcer la confiance et l'impact de la voix des travailleuse-eur-s. Dans de nombreux cas, les programmes engagent les organisations des travailleuse-eur-s de l'informel dans la construction de preuves sur le problème et sur les solutions potentielles. Les programmes aident les organisations des travailleuse-eur-s de l'informel à utiliser les preuves pour renforcer leur voix dans leur engagement auprès des employeurs, des entreprises en général, des autres syndicats, du gouvernement au niveau local et international et, parfois, des tribunaux. Les membres des équipes des programmes utilisent également les preuves de WIEGO dans leur propre engagement avec les décideuse-eur-s politiques, les fonctionnaires, les professionnel-le-s et les universitaires dans le cadre de l'effort de WIEGO pour influencer le discours et le terrain politique sur le travail informel.



Ainsi, l'ensemble de la théorie du changement globale de WIEGO est fondé sur la production et l'utilisation de preuves pour influencer les autres.

En considérant certaines des principales stratégies employées par WIEGO dans cette démarche, nous pouvons identifier où chercher l'influence de la recherche de WIEGO, c'est-à-dire, où trouver des effets.

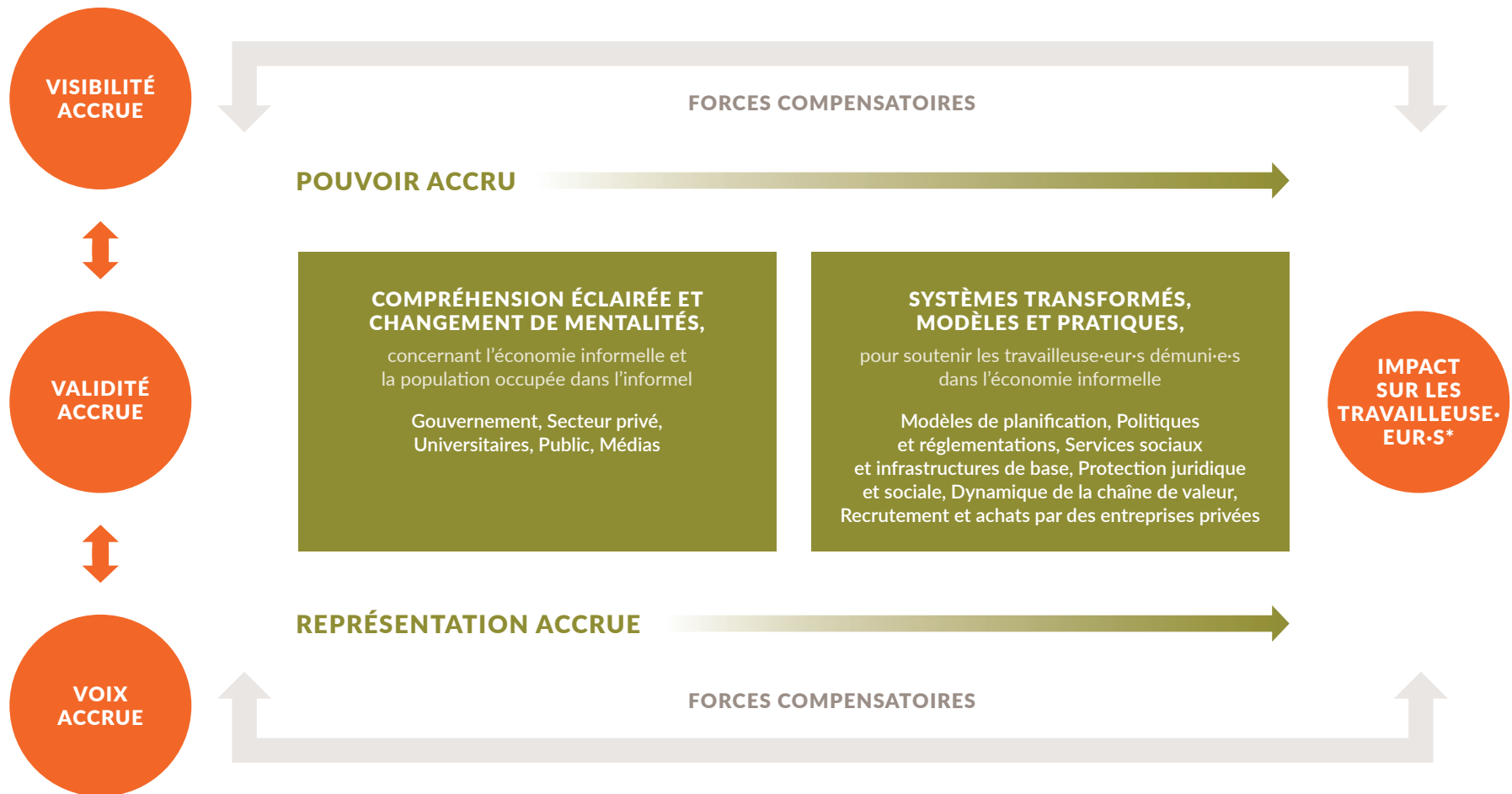
L'approche des volets multiples développée à l'origine par Kingdon¹ et aujourd'hui largement utilisée et élaborée, reconnaît comme entièrement distincts les uns des autres : un « volet problème », un « volet politique (« idées ») — qui inclut tou-te-s celles-ceux qui participent à la production de preuves et de solutions potentielles aux politiques ou aux pratiques — et un « volet politique (« pouvoir ») — qui inclut tous les facteurs qui influencent les décisions des décideuse-eur-s politiques, des fonctionnaires et des juges, y compris « l'humeur nationale » ou ce que nous considérons comme la sphère publique, les récits et les discours publics. L'approche des volets multiples reconnaît que les individus et les institutions jouent un rôle clé dans le rassemblement de ces éléments, et c'est celui-là le rôle de WIEGO.

Les théories du changement des programmes de WIEGO visent, dans une mesure plus ou moins grande, à jouer un rôle de « courtier », en produisant ou en popularisant des preuves et des arguments basés sur des preuves, afin d'influencer les différents acteurs en matière :

- de l'encadrement du problème,
- de l'acceptation croissante de solutions spécifiques,
- des changements de politique, de réglementation et de jurisprudence fondés sur cette compréhension du problème et sur des solutions appropriées, du niveau local au niveau national, régional et international,
- des changements dans la pratique à tous ces niveaux.

Les stratégies de WIEGO visent à relier ces 'volets' en mobilisant ou en influençant divers groupes d'intérêt : ceux qui produisent des recherches, les travailleuse-eur-s de l'informel et leurs organisations et réseaux, les décideuse-eur-s à différents niveaux du gouvernement, des entreprises, des syndicats, des institutions de financement et des organisations internationales. WIEGO vise à les influencer pour qu'ils adhèrent à la compréhension de WIEGO du problème, des solutions appropriées et des changements de politique et de pratique nécessaires de manière à s'attaquer aux problèmes et aux obstacles rencontrés par les travailleuse-eur-s de l'informel.

LE MODÈLE DE CHANGEMENT DE WIEGO



**Amélioration de la capacité à formuler des demandes et à façonner un environnement plus étendu*

**Augmentation des revenus, réduction des risques et amélioration du bien-être*

QU'EST-CE QUI EST VIABLE POUR FAIRE LE SUIVI DE L'INFLUENCE DE LA RECHERCHE DE WIEGO ?

Cet outil vise à renforcer la confiance des membres de l'équipe de WIEGO dans l'identification et la récolte des effets influencés par sa production et sa diffusion de données et d'analyses et dans leur utilisation pour l'apprentissage et l'adaptation des stratégies. Cela s'explique par le fait que WIEGO utilise la Récolte des Effets comme approche principale pour évaluer ses progrès par rapport à ses objectifs de changement social.

La Récolte des Effets est efficace pour répondre aux questions sur la mesure dans laquelle les preuves ont contribué à influencer les acteurs que les stratégies de WIEGO visaient à influencer, ainsi que pour fournir des aperçus sur les types d'influence et les contributions de WIEGO à cet égard.

On peut dire que le fait d'avoir eu une influence est le but premier des stratégies de WIEGO, et la méthode est donc appropriée à cet effet. Toutefois, si WIEGO voulait approfondir les processus par lesquels elle a décidé de se concentrer sur une communauté de connaissances particulière ou sur un système politique particulier – par exemple, pour comprendre dans quelle mesure elle a continuellement cartographié le terrain et reconnu les opportunités –, cela exigerait une méthode différente, très probablement une combinaison d'études de cas et d'engagement avec d'autres parties prenantes dans le même domaine.

Si elle voulait comprendre dans quelle mesure elle a bien formulé ses messages par rapport aux intérêts de certain·e·s décideuse·eur·s, elle devrait peut-être, là encore, explorer cette question avec des parties prenantes étroitement liées à ces décideuse·eur·s. Si WIEGO voulait savoir dans quelle mesure les travailleuse·eur·s sont satisfait·e·s du processus de WIEGO, qui consiste à les faire participer à l'identification et à la définition des problèmes et à mener des recherches et analyser des données, il faudrait un engagement profond avec ces travailleuse·eur·s.



Bien que certaines de ces questions fassent l'objet de processus et de conversations en cours au sein de WIEGO et entre WIEGO et ses organisations de base et réseaux partenaires, au moment où WIEGO souhaite explorer ces questions en profondeur, elle engagerait un·e évaluateur·rice externe pour le faire.

QUELS TYPES D'EFFETS FOURNISSENT LES PREUVES DE L'UTILISATION DE LA RECHERCHE ?

WIEGO chercherait à obtenir des effets de l'utilisation de ses preuves et de ses arguments en suivant :

- quand et **comment les travailleuse-eur-s de l'informel, les organisations de base et les réseaux** *avec lesquelles WIEGO travaille utilisent les preuves et les arguments* dans leurs négociations avec les employeuse-eur-s et avec le gouvernement pour promouvoir les droits des travailleuse-eur-s de l'informel ;
- quand et dans quelle mesure **les statistiques officielles des gouvernements et des institutions** *que WIEGO a engagées améliorent leur système de mesure de l'économie informelle et de ses travailleuse-eur-s* ainsi que la diffusion ou la publication de ces statistiques ;
- quand et dans quelle mesure **les politiques, les règlements, les décisions et les jugements de justice** *qui ont été au centre des stratégies de WIEGO intègrent les preuves ou les arguments de WIEGO.*

Bien que ces effets soient presque impossibles à prévoir, ils sont relativement simples à récolter car les théories du changement des programmes de WIEGO et leurs stratégies connexes identifient qui elles visent à influencer par leurs recherches et leurs arguments^{1,ii}. Le point clé ici, comme l'indiquent *les commentaires en italique* dans les points ci-dessus, concerne le système de suivi et d'apprentissage interne de WIEGO, qui ne peut se concentrer que sur l'identification des effets en relation avec les acteurs sociaux qu'elle a délibérément cherché à influencer, plutôt que d'essayer d'identifier toute influence possible de la diffusion de ses recherches sur tous les secteurs.

En surveillant les trois domaines décrits ci-dessus, WIEGO identifie les effets qu'elle a contribué à influencer, comme indiqué dans le tableau ci-dessous:

¹ Ebrahim (2019) fait remarquer que le travail dans des contextes complexes, où de multiples acteurs sont impliqués, requiert que les organisations comme WIEGO disposent de ce qu'il appelle une « stratégie émergente, c'est-à-dire, une stratégie où les leaders puissent connaître leur destination, sans connaître quelles voies les y mèneront. Une telle stratégie exige une capacité à itérer et à ajuster les actions en fonction des nouvelles opportunités, tout en restant concentrée sur les objectifs à long terme ». Pour ce faire, il faut préciser quels sont les acteurs sociaux, ainsi que les relations et les structures qu'elle engagera, tout en ayant une certaine idée des limites du système.

| Type d'effet | Comment récolter | Que récolter |
|--|---|---|
| Utilisation des preuves ou arguments par les travailleuse-eur-s de l'informel | <ul style="list-style-type: none"> • WIEGO les observe en s'engageant dans les organisations de base et les réseaux avec lesquels elle travaille. • WIEGO fait le suivi systématiquement de certaines de ses interventions, telles que la formation des travailleuse-eur-s de l'informel, en utilisant des entretiens, des ateliers et des enquêtes. | <ul style="list-style-type: none"> • Quand et où les travailleuse-eur-s et leurs organisations ont fait avancer des idées ou des arguments spécifiques et utilisé ces preuves • Quand et où les actions de ces travailleuse-eur-s ont, à leur tour, influencé d'autres acteurs sociaux (y compris ceux énumérés ci-dessous à gauche) à faire les choses différemment. |
| | <p>Bien que cette approche ne permette pas d'identifier tous les cas d'action ou d'influence des travailleuse-eur-s, elle fournit à WIEGO suffisamment d'informations pour évaluer si ses stratégies fonctionnent et dans quelle mesure elles le font.</p> <p>Bien que d'autres organisations de base et d'autres réseaux puissent également reprendre et utiliser les preuves et les arguments de WIEGO, elle sera au moins en mesure d'identifier son influence directe. Lorsque WIEGO parvient à identifier ces effets indirects — par exemple lorsqu'elle participe à des événements de l'OIT ou à des négociations avec un plus large éventail d'organisations de base —, les membres de l'équipe les documentent.</p> | |
| Type d'effet | Comment récolter | Que récolter |
| Statistiques officielles utilisation des preuves ou arguments | <ul style="list-style-type: none"> • WIEGO observe les effets. | <ul style="list-style-type: none"> • Les changements apportés par les départements nationaux des statistiques et les diverses agences des Nations Unies avec lesquelles elle travaille au fil du temps. |
| | <p>Bien que d'autres services gouvernementaux puissent également apporter des changements et que d'autres chercheuse-eur-s puissent s'appuyer sur les présentations de WIEGO mettant en évidence les chiffres des travailleuse-eur-s de l'informel, au minimum, cela permet à WIEGO d'identifier son influence directe. Lorsque les membres de l'équipe de WIEGO découvrent des changements effectués par d'autres services gouvernementaux, elles-ils documentent cette influence indirecte.</p> | |

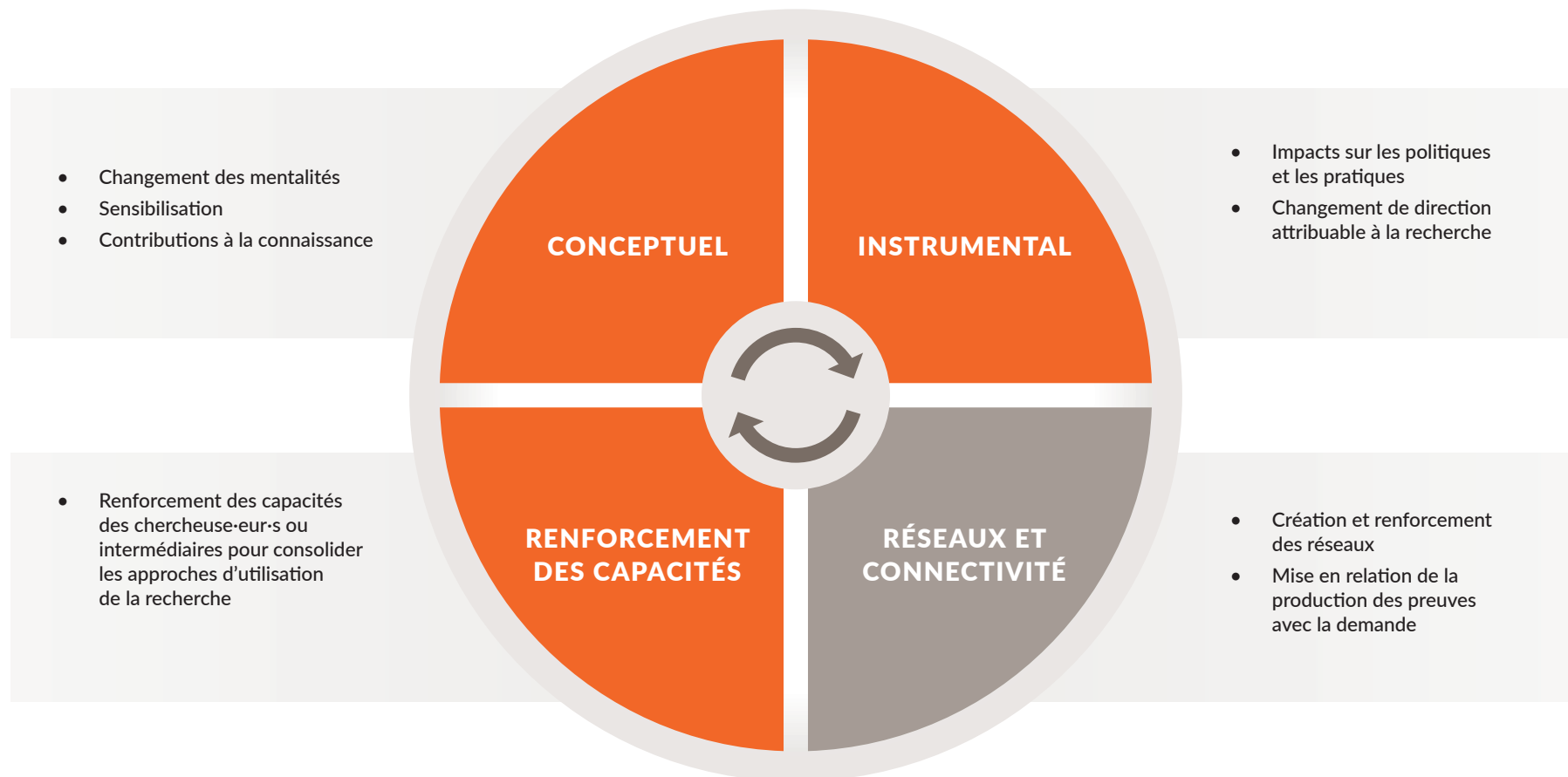
| Type d'effet | Comment récolter | Que récolter |
|--|--|---|
| Politiques, réglementations, décisions et jugements de justice, pratiques des gouvernements ou des entreprises | <ul style="list-style-type: none"> Lorsque la stratégie de WIEGO consiste à influencer directement une politique, une réglementation spécifique, une pratique du gouvernement ou une pratique d'une entreprise, ou à aider les organisations des travailleuse·eur·s de l'informel à le faire, WIEGO surveillera les personnes qu'elle vise à influencer et suivra les changements qu'elles apportent. | <ul style="list-style-type: none"> Les décideuse·eur·s politiques reprennent les arguments de WIEGO. D'autres chercheuse·eur·s ou décideuse·eur·s politiques invitent WIEGO à participer à tout type de partenariat recherche-politique, malgré les rapports de force inévitables au sein de ceux-ciⁱⁱⁱ. Les comités politiques invitent WIEGO ou une organisation de base ou réseau partenaire à apporter des preuves ou à les soutenir dans la rédaction de documents politiques. Les décideuse·eur·s politiques ou les fonctionnaires effectuent des changements réels dans les documents politiques ou autres documents officiels. |
| | <p>WIEGO peut ne pas identifier tous ces changements, mais par un suivi intentionnel, elle suit et enregistre les changements clés qu'elle a cherché à influencer. WIEGO ne peut pas surveiller systématiquement tous les gouvernements et toutes les entreprises. Par conséquent, lorsque d'autres gouvernements ou entreprises effectuent des modifications en s'appuyant eux aussi sur les preuves et les arguments de WIEGO, il se peut que WIEGO n'ait pas conscience de cette influence indirecte. Lorsque les membres de l'équipe prennent conscience de cette influence, elles-ils documentent ces effets.</p> | |

Le plus grand défi pour identifier l'influence des preuves et des arguments de WIEGO est en relation avec des communautés plus larges de connaissances et de politiques avec lesquelles interagit WIEGO. La compréhension actuelle de l'influence politique — c'est-à-dire, les problèmes et les solutions qui entrent à l'ordre du jour des décideuse·eur·s et des responsables de mise en œuvre — reconnaît le rôle des groupes intermédiaires dans l'influence des décideuse·eur·s politiques ou des fonctionnaires. Sanjuro^{iv}, par exemple, fait observer que dans de nombreux pays d'Amérique latine « les corps législatifs et les partis politiques sont faibles, alors que des groupes d'intérêts puissants peuvent exercer une très forte influence sur les cadres qui dominent l'élaboration des politiques ». La littérature sur « la traduction des connaissances » constate que les processus fréquemment en cours « d'interactivité soutenue » entre les productrice·eur·s et les utilisatrice·eur·s de la recherche sont essentiels pour influencer les politiquesⁱⁱⁱ.

« Les liens entre les décideuse·eur·s et leurs fournisseuse·eur·s d'informations ne sont pas un processus simple qui implique le milieu de la recherche d'un côté et elles-eux-mêmes de l'autre, ponté·e·s uniquement par la communication des résultats de la recherche à leurs publics politiques. Une série d'autres acteurs, dont certains défendent une position morale ou politique particulière, servent souvent de médiateurs dans cette relation. »

The Impact Initiative^{vi} ('l'initiative impact') propose un modèle interactif de la relation entre la recherche et les politiques, qu'elle décrit comme « la roue d'impact », décrite ci-dessous et élaborée par Georgalakis et Roseⁱⁱⁱ.

LA ROUE D'IMPACT



Ce cadre, et en particulier l'accent mis sur la création et le renforcement des réseaux, explique la raison sous-jacente de certaines stratégies des programmes de WIEGO, notamment les efforts visant à créer ou à influencer une « communauté de production de connaissances », selon le langage utilisé par Montgomery et Neylon^{vii} pour décrire l'un des rôles de l'édition universitaire. Walker décrit ainsi les « collègues invisibles » : « elles-ils sont considéré-e-s comme des groupes de scientifiques provenant de lieux géographiques éloignés qui échangent des informations. Ce concept implique que ces cercles sociaux, parfois appelés 'cliques d'innovation', s'appuient sur différentes formes de capital social et de réputation pour se soutenir mutuellement. Ces processus invisibles, qui peuvent inclure les relations interpersonnelles, la réciprocité, l'éducation, l'appartenance à des groupes et les activités de volontariat, concentrent les avantages cumulés, fonctionnant en fait comme une 'boîte noire'. »^{viii}

C'est pourquoi les théories du changement du programme de WIEGO, ainsi que les stratégies connexes, comprennent parfois l'établissement de relations avec les membres d'une communauté de pratique universitaire ou avec les rédactrice-eur-s de revues spécifiques, de même que la publication dans ces revues. En outre, il existe aussi la possibilité que cette communauté de pratique en ligne publie ou commente les blogs de WIEGO. Étant donné le degré élevé d'inégalité dans le monde de la production et de la publication de connaissances, il s'agit d'une étape essentielle pour obtenir la reconnaissance – à la fois la visibilité et la validité – des sujets abordés par WIEGO. L'approche de la Roue d'Impact explique également pourquoi les stratégies de WIEGO peuvent requérir un renforcement continu des relations avec les décideuse-eur-s politiques et les responsables des mises en œuvre, ainsi qu'avec les personnes de soutien technique sur lesquelles ces groupes comptent². Elles peuvent également nécessiter l'établissement des relations avec d'autres « entrepreneuse-eur-s politiques » sur le terrain, qui portent et promeuvent des modèles, des politiques et des pratiques, afin de les influencer. Cela explique également pourquoi certains programmes de WIEGO visent à influencer les programmes d'études universitaires et, par conséquent, les intérêts, les cadres utilisés et les interprétations d'une nouvelle génération de chercheuse-eur-s.



Cette conception suggère la nécessité, pour les théories du changement du programme de WIEGO, de rendre explicite quels « courtiers » ou quels groupes intermédiaires elle vise à influencer, afin que les membres de l'équipe puissent suivre activement leurs efforts pour établir des relations avec ceux-ci. De ce fait, il se peut que l'influence de WIEGO au tout début puisse ne pas être l'utilisation de la recherche de WIEGO par ces groupes ou individus, mais simplement des changements dans l'accès de WIEGO à ces groupes intermédiaires, dans ses relations avec eux et au sein de ceux-ci, ainsi que dans ses relations et son accès aux décideuse-eur-s^x, aux bureaucrates et aux responsables des mises en œuvre^v. En effet, l'accès aux personnes d'influence et aux décideuse-eur-s clés est une exigence reconnue pour que les preuves et les arguments soient efficaces.^{xi}

2 Décrit et expliqué plus en détail par Ebrahim (2019).

En utilisant l'approche de la « Roue d'Impact », nous avons déjà couvert le quadrant supérieur droit : « impacts sur les politiques et les pratiques, et changement de direction attribuable à la recherche » dans les catégories d'effets ci-dessus. Ce tableau aborde les trois autres quadrants de l'approche :

| Type d'effet | Comment récolter | Que récolter |
|---|---|---|
| <p>Réseaux et connectivité : relations nouvelles ou renforcées avec les groupes intermédiaires clés (communautés politiques ou épistémiques)</p> | <ul style="list-style-type: none"> • Invitations à WIEGO documentées comme effets • Invitations de WIEGO acceptées par les groupes et documentées comme effets | <ul style="list-style-type: none"> • Invitations reçues par WIEGO pour participer à des groupes de réflexion, des communautés de pratique ou des conférences • Invitations reçues par WIEGO pour siéger dans des comités éditoriaux ou pour co-éditer des éditions spéciales ou des livres • Invitations envoyées par WIEGO à des membres de ces groupes pour faire de la co-recherche, écrire, parler lors d'événements WIEGO, ou assister aux débats^{3,xii}. |
| Type d'effet | Comment récolter | Que récolter |
| <p>Changement de mentalité⁴ - a) des individus et des groupes de courtiers de connaissances ou d'intermédiaires politiques que WIEGO vise intentionnellement à influencer</p> | <ul style="list-style-type: none"> • Dans la mesure où WIEGO est impliquée dans ces communautés de pratique, les membres de l'équipe observent et documentent en tant qu'effets, les changements de discours ainsi que des actions spécifiques telles que les décisions sur la façon d'élaborer les ordres du jour des conférences, ou sur ce qui doit être publié. • Il faut enregistrer toutes les invitations à publier ou à parler adressées à WIEGO et toutes les acceptations par d'autres personnes d'invitations similaires de WIEGO. | <ul style="list-style-type: none"> • Les changements dans la conversation et la mise en forme des idées et des programmes politiques^{xiii}, c'est-à-dire, comment les autres membres de ces groupes utilisent les concepts, les arguments ou les données qui reflètent les perspectives de WIEGO, de même que les données ou les résultats de WIEGO. • Ces groupes ou individus invitent WIEGO à publier des articles de journaux, des blogs ou des livres, ou à intervenir lors de leurs conférences. • Ces groupes ou individus incluent les concepts de WIEGO dans l'ordre du jour des conférences ou dans les numéros des revues. • Les journaux évalués par des pairs acceptent les articles soumis par les membres de l'équipe de WIEGO. |

3 « Les dialogues délibératifs fondés sur des preuves » sont reconnus comme étant particulièrement efficaces pour influencer la communauté d'élaboration de politiques de santé fondées sur des données probantes (El-Jardali et al., 2014).

4 Ce quadrant est décrit par Georgalakis et Rose (2019) comme des « changements conceptuels ».

| Type d'effet | Comment récolter | Que récolter |
|---|--|--|
| b) des membres du monde universitaire, des chercheuse·eur·s, des médias ou du « public » | <ul style="list-style-type: none"> • WIEGO utilise des outils en ligne tels que Google analytics et Google scholar pour effectuer un suivi de base de l'influence moins ciblée de ses recherches dans le domaine de la « connaissance » et sur des publics plus larges. | <ul style="list-style-type: none"> • Les auteur·e·s d'articles de journaux ou de documents de travail citent les publications de WIEGO. • Les membres du public téléchargent des rapports de recherche ou d'autres documents fondés sur des preuves sur le site web de WIEGO. • D'autres médias citent des documents de WIEGO. |
| Type d'effet | Comment récolter | Que récolter |
| Capacité accrue des chercheuse·eur·s - inclusion des preuves ou des arguments de WIEGO dans la formation des futur·e·s chercheuse·eur·s, que ce soit ponctuelle ou complète et durable | <ul style="list-style-type: none"> • Documentation des invitations • Documentation des contributions de formation aux cours d'autres personnes ou aux cours des membres de l'équipe de WIEGO | <ul style="list-style-type: none"> • Les professeur·e·s ou les départements universitaires invitent WIEGO à : <ul style="list-style-type: none"> ◦ faire des présentations aux étudiant·e·s, ◦ contribuer au matériel, aux modules ou aux cours complets des programmes universitaires, ◦ coécrire des manuels scolaires. • Les membres de l'équipe de WIEGO changent dans les nominations ou les affiliations universitaires. |

ANALYSE ET INTERPRÉTER DES EFFETS DE LA RECHERCHE DE WIEGO

Une fois les effets récoltés, ils peuvent être agrégés pour aider WIEGO à comprendre les schémas d'influence qu'elle exerce, par exemple, sur les communautés de la connaissance ou sur les décideuse-eur-s politiques. Mais il est possible aussi d'organiser des cartes ou des chaînes de contributions et d'effets destinés à retracer le flux des preuves et des arguments de WIEGO, en montrant comment ils influencent les divers acteurs sociaux et comment ceux-ci soutiennent cumulativement les efforts de WIEGO pour influencer les acteurs sociaux qu'elle vise à influencer. Puisque WIEGO institutionnalise la Récolte des Effets, l'analyse des effets influencés directement et indirectement par les recherches de WIEGO lui permettra de mieux comprendre le temps nécessaire à l'adoption de ses preuves par les différents groupes d'intérêt.

L'analyse permettrait également à WIEGO d'évaluer si l'effort qu'elle déploie pour établir des relations avec les communautés de pratique, les courtiers de connaissances et les intermédiaires politiques, en vaut la peine en termes de types d'effets qu'elle obtient au fil du temps. Doit-elle être plus ciblée ? Cela permettrait des débats internes sur la valeur relative, en termes de mission de WIEGO, entre l'influence sur une nouvelle génération de chercheuse-eur-s et le soutien aux travailleuse-eur-s de l'informel avec des preuves pour répondre aux préoccupations immédiates.

Les équipes du programme de WIEGO participant dans la production ou l'utilisation des résultats de la recherche consacrent du temps, lors des réunions de routine, à réfléchir aux conséquences des effets observés. Lors des réunions centrées sur l'apprentissage et la stratégie, les équipes se servent des cartes et des chaînes d'effets dans le but de partager des histoires de changement et d'examiner ensemble les contributions recueillies sur la manière dont WIEGO mène ses recherches et utilise ses résultats ; elles examinent également la manière dont le public cible réagit. Grâce au processus du bilan après l'action (voir l'outil 3), les équipes examinent les suggestions découlant des réflexions et concernant la manière de faire pour continuer à agir comme jusqu'à maintenant ou agir différemment à l'avenir.

RÉFÉRENCES

- i Kingdon, J., *Agendas, Alternatives, and Public Policies*, HaperCollins College Publishers, New York, 1995.
- ii Ebrahim, Alnoor, 'Emergent Strategy – Case study of WIEGO', in *Measuring social change: performance and accountability in a complex world*. Standford University Press, 2029.
- iii Georgalakis, J. and Rose, P., 'Introduction: identifying the quality of research-policy partnerships in international development – a new analytical framework', *IDS Bulletin*, 50(1) May 2019;1-20.
- iv Sanjuro, D., 'Taking the multiple streams framework for a walk in Latin America', *Policy Sciences*, 53, 2020: 205-221.
- v Askew, I., Matthews, Z. Partridge, R., *Going beyond research: A key issues paper raising discussion points related to dissemination, utilisation and impact of reproductive and sexual health research*. Drawn from a two-day meeting of researchers and policymakers, March 2003, p6. <https://assets.publishing.service.gov.uk/media/57a08d6c40f0b6497400185c/HSafeGoodbeyondresearch.pdf>
- vi <https://www.theimpactinitiative.net/files/wheel-impact>
- vii Montgomery, L. and Neylon, C., 'The value of a journal is the community it creates, no the papers it publishes', LSE, March 29, 2019: <https://blogs.lse.ac.uk/impactofsocialsciences/2019/03/29/the-value-of-a-journal-is-the-community-it-creates-not-the-papers-it-publishes/>
- viii Walker, M., 'Is who you know as important as what you know? Mapping the invisible colleges supporting academic prestige', LSE, Oct 9, 2019, <https://blogs.lse.ac.uk/impactofsocialsciences/2019/10/09/is-who-you-know-as-important-as-what-you-know-mapping-the-invisible-colleges-supporting-academic-prestige/>.
- ix Knaggård, Å, 'The multiple streams framework and the problem broker', *European Journal of Political Research*, 2015.
- x Osei-Kojo, A. and Leech, N., 'Kingdon's three streams and policy change: a mixed methods study of performance agreement in Ghana's civil service', *International Journal of Multiple Research Approaches*, 11(3) 2019: 298-314.
- xi Jones, M., Peterson, H., Pierce, J. et al, 'A river runs through it: a multiple streams meta-review', *Policy Studies Journal*, 44(1), 2016:13-36.
- xii El-Jardali, F., Lavis, J., Moat, K., Pantoja, TI, and Ataya, N., 'Capturing lessons learned from evidence-to-policy initiatives through structured reflection', *Health Research Policy and Systems*, 12(2) 2014, <http://www.health-policy-systems.com/content/12/1/2>.
- xiii Sumner, A, Crichton, J, Theobald, S, Zulu, E. and Parkhurst, J., 'What shapes research impact on policy?', *Health Research Policy and Systems*, 9(suppl 1) 2011.

NOTES

A series of horizontal dotted lines for taking notes, organized into two columns.

À PROPOS DE WIEGO

Les Femmes dans l'Emploi Informel : Globalisez et Organisez (WIEGO) est un réseau mondial qui vise à responsabiliser les travailleuse-eur-s travailleuse.eur.s pauvres, en particulier les femmes dans l'économie informelle, pour sécuriser leurs moyens de subsistance. Nous croyons que tous les travailleuse-eur-s devraient avoir des opportunités économiques, des droits, une protection et une voix égales. WIEGO favorise le changement en améliorant les statistiques et en développant les connaissances sur l'économie informelle, en créant des réseaux et en renforçant les capacités des organisations des travailleuse-eur-s dans l'informel et, conjointement avec les réseaux et les organisations, en influençant les politiques locales, nationales et internationales. Visitez www.wiego.org.