



Mujeres en Empleo Informal:
Globalizando y Organizando

CAJA DE HERRAMIENTAS DE MONITOREO, APRENDIZAJE Y EVALUACIÓN DE WIEGO

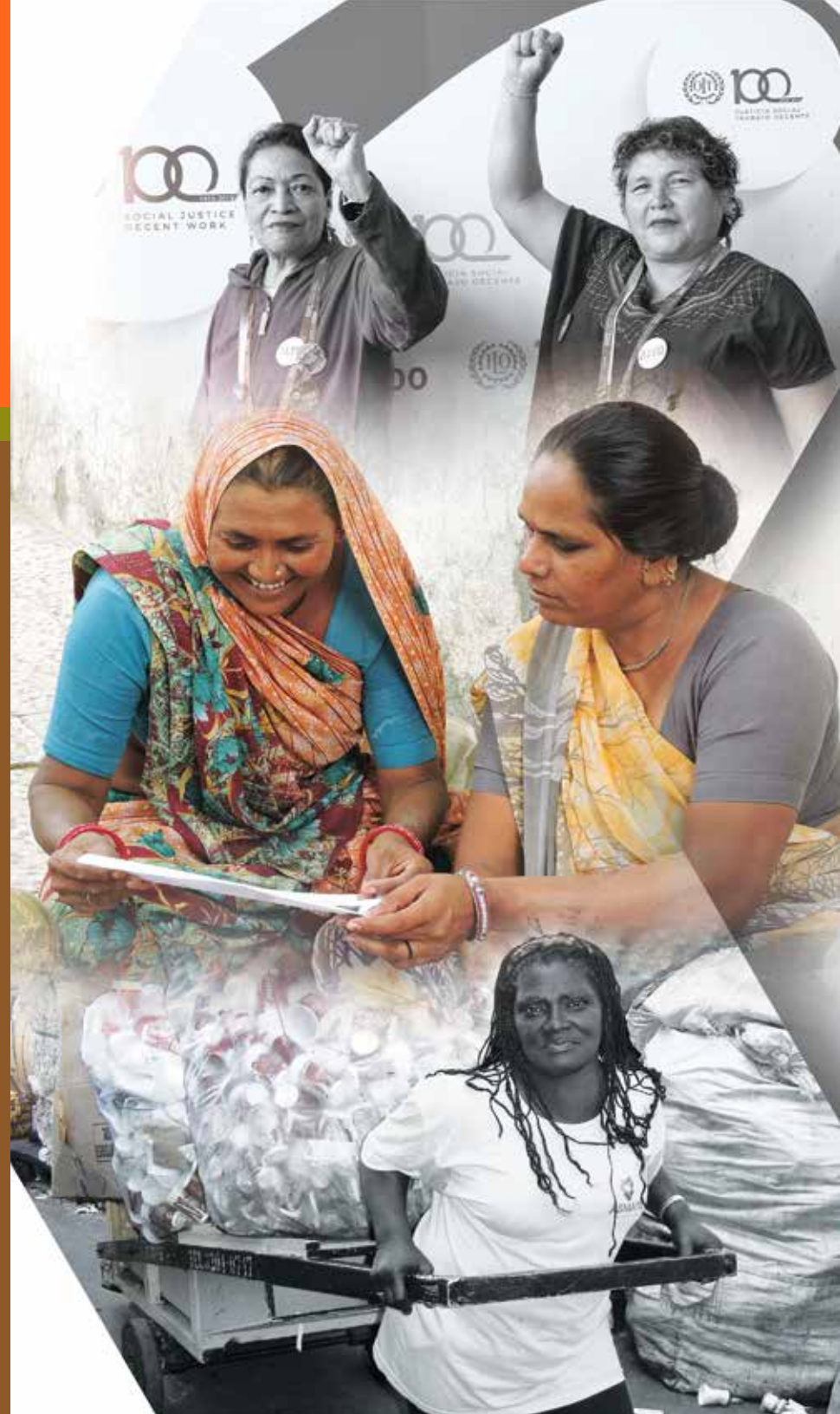
HERRAMIENTA 8

Cómo llevar a cabo *en línea*
un taller de evaluación
participativa de alcances

Análisis y aprendizaje estratégico

Desarrollado por: **BARBARA KLUGMAN**
con aportes de Carmen Wilson-Grau
e integrantes del equipo de WIEGO

MAYO DE 2022





Mujeres en Empleo Informal:
Globalizando y Organizando

Fotos de portada, de arriba a abajo:

A la derecha, Fidelia Hernández de Subuyuj, de Guatemala. Representó al Sindicato de Trabajadoras Domésticas, Similares y A Cuenta Propia (SITRADOMSA) en la delegación de la FITH a la reunión sobre el C190 en Ginebra, Suiza, en 2019. Foto: S. Trevino.

En Delhi, las trabajadoras del hogar no están inscritas en la seguridad social. Esto ha dado lugar a su exclusión de las subvenciones de emergencia en efectivo, las cuales se han ampliado a grupos registrados de personas trabajadoras del sector no organizado, como las personas trabajadoras de la construcción. Foto: K. Hughes.

Dona María Brás, una fuerza incansable para ayudar a las personas recicladoras brasileñas a superar la persecución y a ganar respeto y seguridad como miembros de empresas cooperativas. Fue una de las fundadoras de la Asociación de Catadores de Papel, Cartón y Materiales Reciclables (ASMARE). Foto: S. Dias.

Fecha de publicación: mayo de 2022
Número ISBN: 978-92-95122-56-7

Publicado por Mujeres en Empleo Informal:
Globalizando y Organizando
(WIEGO)

Sociedad benéfica sin fines de lucro de responsabilidad limitada
Sociedad n.º 6273538,
Organización Benéfica Registrada n.º 1143510.

WIEGO Limited
521 Royal Exchange, Manchester
M2 7EN, Reino Unido

www.wiego.org

Copyright© WIEGO

La presente caja de herramientas puede reproducirse con fines educativos y organizativos siempre que se cite la fuente.

CÓMO LLEVAR A CABO EN LÍNEA UN TALLER DE EVALUACIÓN PARTICIPATIVA DE ALCANCES

Análisis y aprendizaje estratégico

Queremos agradecer a Conny Hoitink por su experiencia compartida en Cosecha de Alcances, sus sugerencias de mejora y la revisión de la traducción al francés; a Renata Farias y las personas traductoras de Abrapalabra - Servicios Lingüísticos por la traducción al español y al francés; y a Valentina Reid por su trabajo en el diseño de página.

MAYO DE 2022

Cada **HERRAMIENTA DE MONITOREO, APRENDIZAJE Y EVALUACIÓN DE WIEGO** se centra en un aspecto diferente. Puede que sea necesario utilizar algunas de ellas simultáneamente.

CAJA DE HERRAMIENTAS DE MONITOREO, APRENDIZAJE Y EVALUACIÓN DE WIEGO

1. Cómo formular una declaración de alcance

2. Cómo cosechar los alcances observados en nuestro trabajo cotidiano

3. Cómo evaluar una capacitación o taller en el momento y posteriormente

4. Dónde encontrar los alcances de la investigación y cómo utilizarlos para el aprendizaje y la adaptación

5. Cómo llevar a cabo un taller de evaluación participativa: cosechar alcances

6. Cómo llevar a cabo un taller de evaluación participativa de alcances: análisis y aprendizaje estratégico

7. Cómo llevar a cabo *en línea* un taller de evaluación participativa: cosechar alcances

8. Cómo llevar a cabo *en línea* un taller de evaluación participativa de alcances: análisis y aprendizaje estratégico

1 Propósito: ¿por qué evaluar la efectividad de la capacitación y las herramientas de WIEGO?

3 Finalizar, categorizar y analizar los alcances del taller de cosecha de alcances (Herramienta 7)

4 Revisar la calidad de las descripciones de los alcances cosechados

4 Ingresar los alcances cosechados en una hoja de cálculo

5 Cómo pegar los alcances y las contribuciones en la hoja de cálculo

8 Cómo crear categorías para analizar cuándo, dónde y quién cambió qué

10 Categorizar los alcances

10 Cómo categorizar

11 Cómo analizar

17 Preparación para el taller

18 Reflexión sobre el significado de los datos

19 Cómo preparar a las personas facilitadoras y los materiales del taller

20 Programa

21 El taller: interpretación de los alcances y sus implicaciones estratégicas

22 Cómo guardar las diapositivas de Google Slides correspondientes a la Herramienta 8 de WIEGO para usarlas en su taller

23 Parte 1: Introducción

23 Apertura (mientras la gente se conecta)

23 Objetivos del taller

24 Presentaciones

25 Parte 2: Cómo hemos generado patrones cuantitativos a partir de sus alcances

25 Introducción al trabajo en grupo: cómo se categorizaron los alcances de las personas participantes

27 Parte 3: Interpretación grupal de los alcances y sus implicaciones

28 ¿QUIÉN realizó los cambios? ¿QUIÉN hizo algo de forma diferente?

30 ¿Son estos los tipos de cambios en los que esperábamos influir?

31 ¿Por qué hay más cambios en algunos países que en otros?

32 ¿Cuál es el significado de los diferentes niveles donde ocurrieron los cambios?

33 ¿Cuánto tiempo tomó influir en otros actores?

35 Receso con el uso de un cronómetro

36 Conclusiones sobre la interpretación de los patrones de alcances

37 Parte 4: Cadenas de alcances (en el plenario)

38 Parte 5: Alcances negativos

38 Cierre

38 Reunión informativa con las personas facilitadoras

38 Preguntas para la retroalimentación

39 Consolidar decisiones y documentar hallazgos

39 ANEXO: Preguntas de aprendizaje sobre la planificación y la evaluación

39 Preguntas de Revisión Previa a la Acción

40 Preguntas de Revisión Posterior a la Acción

EL ENFOQUE DE ESTA HERRAMIENTA

Esta herramienta se centra en cómo categorizar y analizar los alcances ya cosechados con personas trabajadoras en empleo informal en un taller en línea, a partir de la Herramienta 7, y en cómo emplear ese análisis para discutir logros, desafíos y estrategias con las mismas personas participantes.

La Herramienta 7 nos orientó sobre cómo apoyar a las personas participantes en un taller destinado a cosechar los siguientes alcances:

- Los alcances de WIEGO, es decir, los cambios generados por las personas trabajadoras en empleo informal, las Redes o las OBM¹ sobre quienes WIEGO ha influido directamente, por ejemplo, a través de una capacitación u otra intervención.

y

- Los alcances que esas personas trabajadoras, Redes u OBM han influido a su vez mediante sus propias acciones.

En esta Herramienta 8, el equipo facilitador de WIEGO primero categoriza y analiza los alcances que fueron cosechados en el taller de la Herramienta 7; luego, en un segundo taller en línea, ayudará a las personas participantes a interpretar las conclusiones e identificar las implicaciones para mejorar sus estrategias y, potencialmente, para que WIEGO mejore su taller de capacitación original.

Los talleres en línea descritos en estas dos herramientas (7 y 8) buscan fortalecer la capacidad de las personas participantes para contar sus historias y analizar su influencia y las implicaciones estratégicas de esta última. Nota: existen herramientas separadas en la Caja de Herramientas de MLE de WIEGO (5 y 6) para hacer esto en un taller presencial.

¹ Las OBM se refieren a las “Organizaciones de Base de Miembros”, como las organizaciones de personas vendedoras ambulantes, trabajadoras del hogar, recicladoras o trabajadoras en domicilio. WIEGO utiliza “Redes” para referirse a las redes de dichas OBM.



Es posible que necesite destinar algo de tiempo para verificar los detalles de los alcances cosechados en el taller 7 con las personas participantes individualmente para reforzar la especificidad o credibilidad de los alcances que han preparado.

- El tiempo que necesite dependerá de si, en el taller 7, las personas facilitadoras de grupo lograron que las personas participantes nombraran los detalles necesarios –quién cambió qué, dónde y cuándo.



1 HORA para configurar la hoja de cálculo donde categorizar alcances.

2-8 HORAS para categorizar y analizar alcances. La cantidad de tiempo dependerá de cuántos alcances se hayan generado en el taller 7.

2 HORAS para preparar el taller de interpretación y estrategia.

3,5 HORAS para el taller de interpretación y estrategia con participantes.

SECCIÓN A

**PROPÓSITO:
¿POR QUÉ EVALUAR
LA EFECTIVIDAD DE
LA CAPACITACIÓN Y
LAS HERRAMIENTAS
DE WIEGO?**



PROPÓSITO:

¿POR QUÉ EVALUAR LA EFECTIVIDAD DE LA CAPACITACIÓN Y LAS HERRAMIENTAS DE WIEGO?

La Herramienta 7 de WIEGO (*Cómo llevar a cabo un taller de evaluación participativa en línea: cosechar alcances*) provee un proceso de cinco pasos para cosechar alcances creíbles. La Herramienta 8 presupone que usted ha completado la Herramienta 7 y que cuenta con la preparación necesaria tanto para clasificar y analizar, como para interpretar y utilizar los hallazgos obtenidos a fin de pensar detenidamente si usted y sus socios están ejerciendo la influencia esperada.

Sus preguntas de evaluación para las Herramientas 7 y 8 son las siguientes:

- ¿Las personas participantes usaron el conocimiento, la información o las capacidades adquiridas a través de la intervención de WIEGO?
- ¿Esas acciones, luego, influyeron en la persona o institución sobre la que las personas participantes esperaban influir, es decir, sus personas empleadoras, el Gobierno, etc.?

Sus preguntas de aprendizaje son las siguientes:

- ¿Qué funcionó bien y qué no funcionó según la forma en que se llevó a cabo la intervención?
- ¿Qué cambios deberíamos introducir en nuestra forma de trabajar cuando hagamos una intervención similar en otros lugares, o cuando repitamos la intervención para otras personas aquí?
- ¿De qué manera influyeron los factores contextuales externos en las capacidades de las personas participantes para utilizar la información o sus habilidades, o bien para influir en otros actores?
- ¿Usted o las personas participantes tienen que hacer algo de forma diferente para influir en otros actores con mayor efectividad?

Para responder estas preguntas, esta herramienta muestra cómo analizar los alcances cosechados en el taller de la Herramienta 7 y cómo organizar un taller de seguimiento sobre interpretación y estrategia con las personas participantes.



→ Todo el equipo de análisis debe leer las Herramientas 5 y 6 (las versiones presenciales de estas herramientas), ya que contienen más ejemplos. Luego, debe leer esta herramienta.

SECCIÓN B

FINALIZAR, CATEGORIZAR Y ANALIZAR LOS ALCANCES DEL TALLER DE COSECHA DE ALCANCES (HERRAMIENTA 7)

CONTENIDO

- 4 Revisar la calidad de las descripciones de los alcances cosechados
- 4 Ingresar los alcances cosechados en una hoja de cálculo
 - 5 *Cómo pegar los alcances y las contribuciones en la hoja de cálculo*
 - 8 *Cómo crear categorías para analizar cuándo, dónde y quién cambió qué*
- 10 Categorizar los alcances
 - 10 *Cómo categorizar*
 - 11 *Cómo analizar*



FINALIZAR, CATEGORIZAR Y ANALIZAR LOS ALCANCES DEL TALLER DE COSECHA DE ALCANCES (HERRAMIENTA 7)

REVISAR LA CALIDAD DE LAS DESCRIPCIONES DE LOS ALCANCES COSECHADOS



Tiempo para verificar los detalles de los alcances cosechados con las personas participantes individuales

- La persona facilitadora y otra persona de WIEGO –idealmente, alguien que haya facilitado uno de los grupos pequeños o la persona coordinadora de impacto de WIEGO– leen todas las descripciones de los alcances generados durante el taller 7.
- Considere si son alcances (positivos o negativos) o si son productos o contribuciones que pueden influir en los alcances hacia el futuro. Quite de su lista aquellos elementos que no sean alcances.
- De los alcances remanentes, considere si son lo suficientemente creíbles (principio 4 de la Cosecha de Alcances).
- De no ser así, pida a la persona facilitadora del grupo que haya generado ese alcance que consulte a la persona participante para obtener suficientes detalles con el fin de que el alcance sea creíble. Luego, la persona facilitadora podrá devolverle la descripción mejorada del alcance.
- Establezca una línea de tiempo para el proceso antes descrito.
- Reserve un horario, después de la fecha límite, para hacer la categorización, de modo que todos los cambios aparezcan en las descripciones de los alcances.

INGRESAR LOS ALCANCES COSECHADOS EN UNA HOJA DE CÁLCULO



1 HORA para configurar la hoja de cálculo para categorizar alcances

- Decida qué documento utilizará para categorizar los alcances, por ejemplo, una hoja de cálculo de Google. Comparta el enlace con su equipo de análisis.
- Si su programa ya dispone de una hoja de cálculo que utiliza habitualmente, utilice una copia y añada en la hoja de cálculo las categorías que faltan (ver más adelante).
- Prepare la hoja de cálculo para la categorización (puede utilizar la versión que aparece a continuación) con columnas diferentes para el número de alcance, cada parte de la declaración de alcance (incluyendo la descripción del alcance, el significado y la descripción de la contribución) y las categorías para el análisis.

Su hoja de cálculo se vería así:

A	B	C	D	E	F	G	H	I
DECLARACIÓN DE ALCANCE			ANÁLISIS DE ALCANCE					
Alcance #	Descripción del alcance	Significado	Descripción de la contribución	¿CUÁNDO?	¿DÓNDE? (País)	¿DÓNDE? (local a global)	¿QUIÉN cambió?	¿QUÉ cambió? (Tipo de Alcance)

Cómo pegar los alcances y las contribuciones en la hoja de cálculo

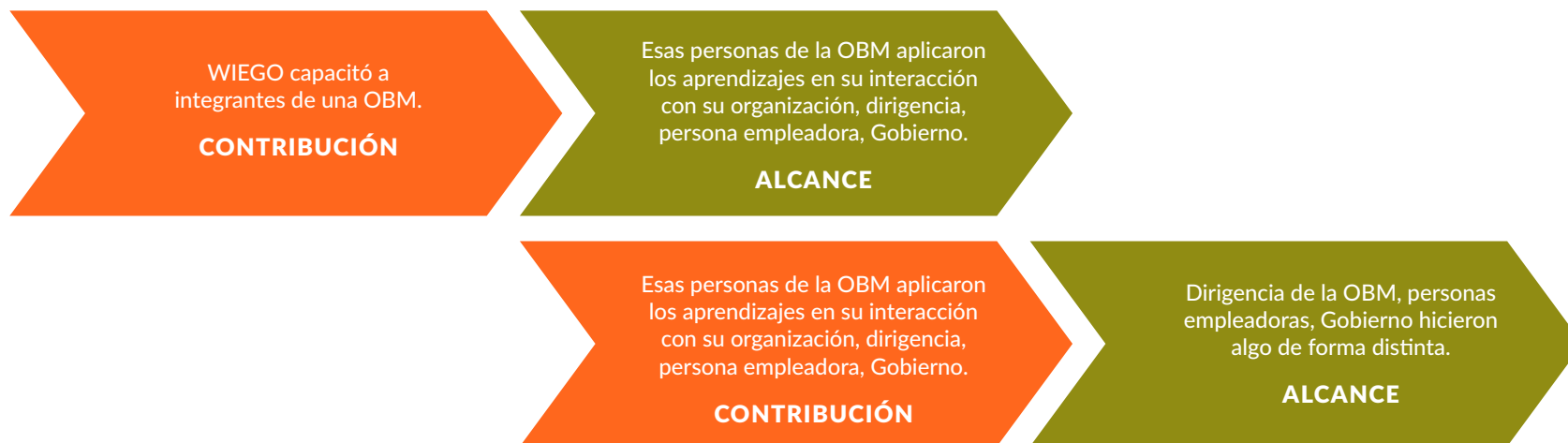
Alcances:

- Corte y pegue todas las descripciones de los alcances generados en el taller 7 en su hoja de cálculo.

Contribuciones (para completar la contribución):

- En el taller 7 solamente generamos descripciones de los alcances. La contribución para la mayoría de estas descripciones de alcances es el taller original de WIEGO, donde se fortaleció el conocimiento o la capacidad de las personas trabajadoras en empleo informal, para utilizar determinadas herramientas. En el taller 7, las personas describieron lo que habían hecho de forma diferente, utilizando esos conocimientos o herramientas: estos son los alcances.
- Por lo tanto, es probable que la mayoría de los alcances se produzcan cuando las personas trabajadoras en empleo informal actúen después del taller, utilizando la información o las herramientas correspondientes. Para todos estos alcances, la “contribución” será el taller de formación original de WIEGO. Debe escribir los detalles del taller en la columna “descripción de la contribución”, en la fila del primer alcance realizado por un participante del taller.
- Para todos los demás alcances, basta con hacer referencia a esa primera declaración de contribución. Así, si esa es la contribución al alcance n.º 1, para todas las contribuciones posteriores al taller de WIEGO, se escribirá “Ver contribución al alcance 1”.

→ Algunas personas participantes pueden haber descrito otros alcances en los que influyó la persona trabajadora en empleo informal. Un ejemplo es cuando su organización u otro actor hizo algo diferente después de que dicha persona utilizara la información de la capacitación de WIEGO. En este caso, el primer alcance (lo que la persona hizo de forma diferente) se convertirá en la descripción de la contribución para el alcance posterior, como se ilustra en la figura siguiente:



→ Ver, por ejemplo, las descripciones de contribuciones que agregamos a los alcances ilustrativos del anexo en la herramienta 7. El resultado de la fila uno se convierte en la contribución de la fila dos y así sucesivamente:

Formato para expresar las descripciones de los alcances						Descripción de la contribución
ALCANCE #	¿CUÁNDO cambió el actor social?	+ ¿DÓNDE tuvo lugar el cambio?	+ ¿QUIÉN es el actor social?	+ ¿QUÉ hizo el actor de forma diferente?	= Descripción del alcance	
1	El 10 de octubre de 2019,	en Lusaka, Zambia,	Axolile Sabanda, HomeNet Zimbabwe (participante en un taller previo de WIEGO)	dio una charla a un grupo de personas trabajadoras en domicilio que están considerando desarrollar una cooperativa.		Del 3 al 5 de junio de 2019, WIEGO organizó un taller sobre (nombre del tema) usando (nombre de la herramienta) dirigido a (cuántas) personas trabajadoras en empleo informal de (qué sector, OBM o redes).
2	El 15 de noviembre de 2019,	en Lusaka, Zambia,	un grupo informal de personas trabajadoras en domicilio	propuso a SEWA (Asociación de Mujeres Autoempleadas, India) impartir un taller sobre cómo organizar una cooperativa.		El 10 de octubre, en Lusaka, Zambia, Axolile Sabanda, HomeNet Zimbabwe, dio una charla a un grupo de personas trabajadoras en domicilio que están pensando desarrollar una cooperativa.
3	El 3 de diciembre de 2019,	en Lusaka, Zambia,	un grupo informal de personas trabajadoras en domicilio	decidió establecer una pequeña empresa y elaboró un plan de trabajo para avanzar.		El 15 de noviembre de 2019, en Lusaka, Zambia, un grupo informal de personas trabajadoras en domicilio propuso a SEWA impartir un taller sobre cómo organizar una cooperativa.
4	El 3 de diciembre de 2019,	en Lusaka, Zambia,	una integrante de un grupo informal de personas trabajadoras en domicilio	decidió establecer sola una empresa propia que competía con la que el resto del grupo decidió establecer conjuntamente. NEGATIVO		Ver la contribución al alcance 3.


→ Al finalizar este taller, cuando incorpore estas descripciones de alcances al sistema de monitoreo, aprendizaje y evaluación de WIEGO, agregará las contribuciones, reflexionará sobre el significado de cada alcance (basándose en las ideas generadas durante este taller) y lo anotará en la hoja de cálculo.

Cómo crear categorías para analizar cuándo, dónde y quién cambió qué

- Si aún no está trabajando en una hoja de cálculo o si está empezando desde el principio, cree una lista de las posibles categorías para cada columna, a saber, **¿CUÁNDO?** **¿DÓNDE?** **¿QUIÉN?** **¿QUÉ?**, basándose en su conocimiento del trabajo.
- Para WIEGO, use las categorías que ya utiliza en su sistema de Cosecha de Alcances.
 - **¿Quién cambió?**

	Personas trabajadoras en empleo informal
	Organización de base de miembros
	Red
	Sindicato
	Alianza estratégica
	Personas investigadoras, de la academia o de laboratorios de ideas (think-tanks)
	Donante
	Medios de comunicación
	Público en general
	Empresa o sector privado
	Gobierno

- **¿Qué cambió?**

Alcance global previsto		
	Categorías específicas	Lo que significan
Sistemas, modelos y prácticas transformados		
	Cambio en las estadísticas	Los Gobiernos incorporan estadísticas sobre trabajo y personas trabajadoras en empleo informal
	Cambio en las políticas	Cambio en la política gubernamental o empresarial
	Cambio en la acción o en las prácticas	Una nueva acción emprendida, por ejemplo, por el Gobierno, la empresa o el empleador
Comprensión informada y cambio de mentalidad		
	Cambio en la narrativa o el mensaje	El objetivo de nuestra incidencia cambia su mensaje, su discurso o su respuesta a nosotros o a nuestro tema.
	Cambio en el plan de estudios	Basándose en nuestros datos o argumentos
	Financiamiento nuevo	Por primera vez apoyan nuestro trabajo
Organización reforzada		
	Fortalecimiento de la gobernanza o política de la Red u OBM	Políticas o prácticas internas de la Red o de las OBM
	Aumento en la membresía	Más personas se unen a una OBM, más OBM se unen a una Red
	Alianzas nuevas o más fuertes	Nuevos grupos se unen a nuestra campaña o temática, están de acuerdo con nuestra posición
	Uso de las herramientas, pruebas o argumentos de WIEGO	Personas trabajadoras, sus organizaciones y aliados utilizan nuestras herramientas, datos o argumentos.
	Mayor participación en protestas o trabajo de incidencia	Nuevas movilizaciones o presentaciones públicas para captar la atención de los medios de comunicación o las personas responsables de las decisiones
	Mayor participación en negociaciones	Nuevas negociaciones directas

→ Necesita dos columnas para 'dónde': una para el país donde tuvo lugar el cambio, otra para el nivel (local, de distrito, regional, provincial, nacional, continental, internacional).

→ Puede crear opciones desplegables de los elementos en su lista para cada columna o, simplemente, armar una tabla como la que se muestra a continuación para que, cada vez que utilice la categoría ('cuándo', 'dónde', 'quién' o 'qué'), lo escriba exactamente igual.

Posibles elementos en cada categoría, para categorizar las descripciones de los alcances.

¿CUÁNDO?	¿DÓNDE?		¿QUIÉN?	¿QUÉ HIZO?
	País	Nivel		
2019	Bangladesh	Local	Participante	Aumento de la membresía
Junio de 2019	Brasil	De distrito	Persona(s) trabajadora(s) en empleo informal	Fortalecimiento de la gobernanza o políticas de la Red u OBM
Julio de 2019	Colombia	Provincial	OBM	Nuevo financiamiento
Agosto de 2019	Ghana	Regional (en un país)	Red	Uso de investigaciones, herramientas o ideas de WIEGO
Septiembre de 2019	India	Nacional	Sindicato	Alianzas fortalecidas
Octubre de 2019	Nepal	Continental	Alianza(s) estratégica(s)	Mayor participación en las negociaciones (empleador/empresa)
Noviembre de 2019	Pakistán	Internacional	Personas investigadoras o de la academia	Mayor participación en la incidencia (con el Gobierno)
Diciembre de 2019	Senegal	Otro	ONG	Cambio en la narrativa o el mensaje
Enero de 2020	Ruanda		Medios de comunicación	Cambio de política
Febrero de 2020	Uganda		Público en general	Cambio de práctica
	EE. UU.		Empresas o sector privado	Otro
	Zambia		Persona empleadora	
	No corresponde		Gobierno	
			Donante	
			Otro	

→ En la tabla anterior, hicimos una categorización por mes, suponiendo que el taller de capacitación fue a principios de junio de 2019 y que hicimos el taller de cosecha de alcances a principios de marzo de 2020. Incluimos un "2019" genérico en caso de que alguna persona participante no recordase el mes de su acción. Si se analizan los alcances a lo largo de varios años, se puede optar por hacer una categorización por año.

CATEGORIZAR LOS ALCANCES



Entre dos y cinco horas, dependiendo de cuántos alcances necesite categorizar

Cómo categorizar

- Lea la Parte 8 de la herramienta 6 de WIEGO (*Recopilación y categorización de los datos. Identificación de patrones*) para tener en claro cómo funciona la categorización.
- Deberá seguir el mismo proceso, aunque en lugar de que las personas participantes describan sus alcances y luego los categoricen colectivamente, usted categorizará los alcances que ya se hayan cosechado en el taller 7.



La persona coordinadora de impacto de WIEGO puede ayudarle para configurar y realizar el análisis de la hoja de cálculo

- Categorice el cuándo, dónde (país), dónde (nivel), quién y qué para cada descripción de los alcances en la hoja de cálculo.
- Si utiliza los mismos contenidos que en la herramienta 6, su hoja de cálculo podrá verse de la siguiente manera (aunque no hemos agregado las descripciones de los alcances).

ANÁLISIS DE ALCANCE				
¿CUÁNDO?	¿DÓNDE? (País)	¿DÓNDE? (local a global)	¿QUIÉN cambió?	¿QUÉ cambió? (Tipo de Alcance)
Sept '19	Zambia	local	Organización de base de miembros	Alianza o coalición reforzada
2019	Sudáfrica	nacional	Gobierno	Cambio en la narrativa o el mensaje
Junio '19	Sudáfrica	nacional	Empleador individual	Cambio en la narrativa o el mensaje
Oct '19	Ruanda	individual	Trabajador en empleo informal	Mayor participación en abogacía ante el gobierno
Ene '20	Ghana	nacional	Organización de base de miembros	OBM o Red fortalecida
Julio '19	Ghana	regional	Empresa	Cambio en acciones o prácticas
Julio '19	Senegal	internacional	Organización de base de miembros	Alianza o coalición reforzada
Feb '20	Kenia	provincial	Organización de base de miembros	Mayor participación en negociaciones (con empleador)

Cómo analizar

- Ahora puede generar gráficos que muestren los patrones de alcances en los que influyeron las personas participantes del taller anterior de WIEGO.
- Si nunca generó gráficos en Excel o en la hoja de cálculo que esté utilizando, puede que tenga que pedirle a la persona coordinadora de impacto de WIEGO o a otra persona que le muestre cómo hacerlo.

O BIEN

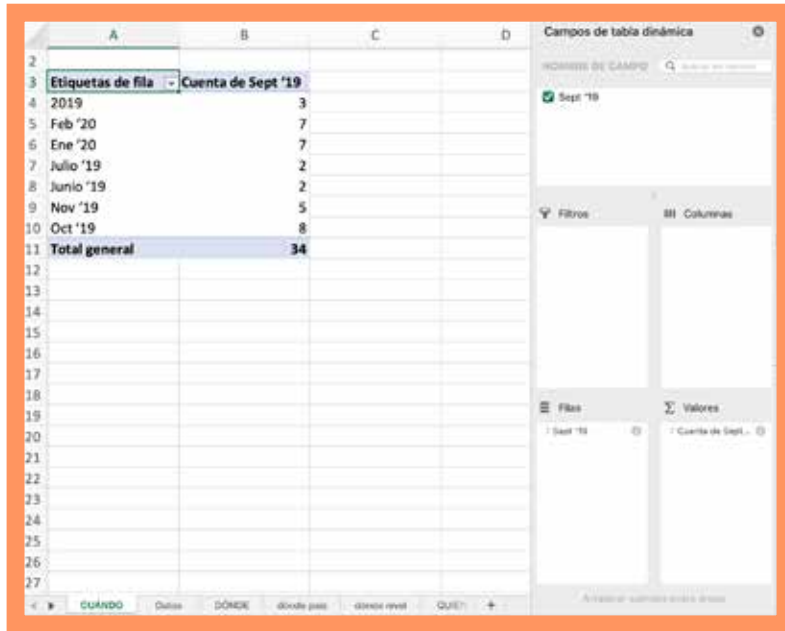
- Si no hay demasiados alcances, puede contar manualmente los números de cada categoría.
- Puede usar cualquier apoyo visual que considere pertinente para que las personas participantes comprendan fácilmente los datos.
- Aquí le mostramos los puntos básicos.

¿Cuándo ocurrieron los alcances?

- Si está usando Excel, seleccione una columna; por ejemplo, 'CUÁNDO'.
- Desde la barra de herramientas en la parte superior de la pantalla, haga clic en:
 - Insertar
 - Tablas
 - Tabla dinámica
 - La opción Tabla/Rango mostrará la columna y las filas en las que ha escrito sus opciones
 - Nueva hoja de cálculo
 - Aceptar

Alcance #	Descripción del alcance	¿CUÁNDO?				
		Sept '17				
		Junio '17				
		Oct '17				
		Ene '18				
		Julio '17				
		Feb '17				
		Feb '20	Kenia	local	Empleador	Mayor participación en negociaciones (con empleador)
		Ene '20	Kenia	individual	Trabajador en empleo informal	Uso de información o herramientas de WIEGO
		Oct '19	Kenia	individual	Trabajador en empleo informal	Uso de información o herramientas de WIEGO
		Oct '19	Kenia	local	Empleador individual	Cambio en la narrativa o el mensaje
		2019	Kenia	local	Organización de base de miembros	OIM o Red fortalecida
		Ene '20	Zambia	local	Trabajador en empleo informal	Mayor participación en abogacía ante el gobierno
		Oct '19	Zambia	local	Trabajador en empleo informal	Mayor participación en abogacía ante el gobierno
		Oct '19	Kenia	nacional	Trabajador en empleo informal	Uso de información o herramientas de WIEGO
		Nov '19	Kenia	local	Trabajador en empleo informal	Uso de información o herramientas de WIEGO
		Ene '20	Kenia	nacional	Empresa	Cambio en la narrativa o el mensaje
		2019	Senegal	local	Trabajador en empleo informal	Uso de información o herramientas de WIEGO
		Oct '19	Senegal	nacional	Empleador individual	Cambio en acciones o prácticas
		Feb '20	Senegal	individual	Trabajador en empleo informal	Uso de información o herramientas de WIEGO
		Junio '19	Kenia	individual	Trabajador en empleo informal	Uso de información o herramientas de WIEGO
		Feb '20	Kenia	nacional	Gobierno	Cambio en la narrativa o el mensaje
		Oct '19	Kenia	individual	Trabajador en empleo informal	Uso de información o herramientas de WIEGO
		Feb '20	Sudáfrica	nacional	Empleador individual	Cambio en acciones o prácticas
		Nov '19	Sudáfrica	provincial	Organización de base de miembros	OIM o Red fortalecida
		Feb '20	Kenia	local	Trabajador en empleo informal	Mayor participación en negociaciones (con empleador)
		Ene '20	Kenia	nacional	Gobierno	Cambio en acciones o prácticas
		Ene '20	Ghana	local	Trabajador en empleo informal	Mayor participación en abogacía ante el gobierno
		Nov '19	Kenia	individual	Trabajador en empleo informal	Mayor participación en abogacía ante el gobierno
		Feb '20	Ghana	local	Organización de base de miembros	OIM o Red fortalecida
		Oct '19	Sudáfrica	individual	Trabajador en empleo informal	Mayor participación en abogacía ante el gobierno
		Ene '20	Kenia	individual	Trabajador en empleo informal	Uso de información o herramientas de WIEGO
		Nov '19	Kenia	local	Organización de base de miembros	Mayor participación en negociaciones (con empleador)
		Nov '19	Ghana	local	Trabajador en empleo informal	Uso de información o herramientas de WIEGO

→ Verá una nueva hoja de cálculo como la que se observa en la imagen a continuación:



→ Arrastre “septiembre de 2019” desde el NOMBRE DEL CAMPO arriba a la derecha hasta las FILAS, y vuelva a hacerlo para arrastrarlo a los Valores.

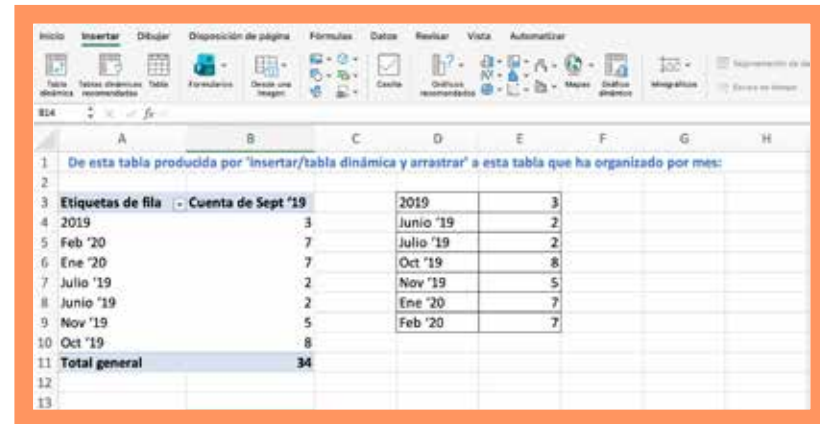
→ Dado que le interesará saber cómo se generaron los alcances a lo largo del tiempo, corte y pegue los datos en la tabla por fecha, cronológicamente:



→ Seleccione la tabla en la parte superior derecha.

→ En la barra de herramientas, haga clic en:

- Insertar
- Gráficos



→ Haga clic en el tipo de gráfico que desee, y aparecerá de la siguiente manera.



→ Procederá del mismo modo para cada categoría. Puede elegir el tipo de gráfico que considere que muestre los puntos con más claridad. De hecho, no es necesario hacer un gráfico si cree que la tabla en sí es fácil de entender.

→ También puede utilizar otro tipo de infografía, en función de lo que crea que será más fácil de entender para las personas participantes. Por ejemplo, si ellas no están familiarizadas con los gráficos, puede utilizar la tabla, o puede poner el resultado de cada mes en una imagen tal como un calendario, como se muestra en la imagen a continuación:



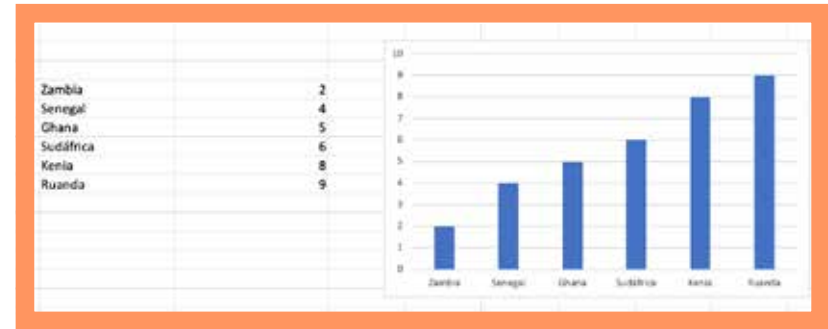
→ En el próximo taller, presentará estos gráficos a las personas participantes para debatir sobre su significado e implicaciones, por lo que deben ser evidentes.

¿Dónde ocurrieron los alcances (país)?

→ Las siguientes son otras maneras de representar los datos –en este caso, para ‘DÓNDE’ (país)– y hemos elegido un gráfico de barras verticales:



→ En esta disposición, la información no es fácil de leer; podría reorganizar la tabla de menor a mayor y solo utilizar la tabla. O bien, después de hacer eso, puede seleccionar ‘Insertar’ > ‘Gráfico’ nuevamente, para obtener una imagen en la que los hallazgos sean más fáciles de ver inmediatamente:



→ Otra opción es hacer un gráfico con Tableau, PowerPoint u otro programa similar.

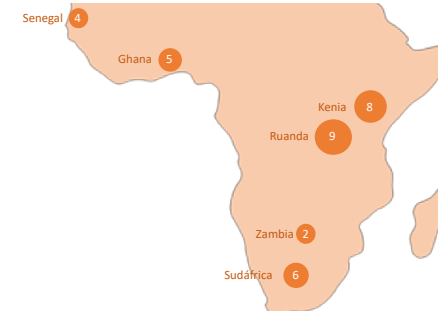
→ Para la imagen que se muestra arriba, hemos insertado un mapa de África en una diapositiva de PowerPoint:

- Insertar
- Íconos
- África

→ A continuación, seleccionamos:

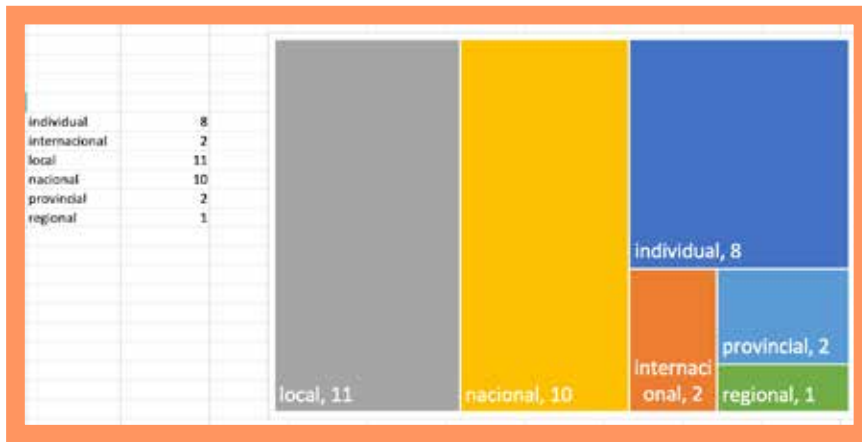
- Insertar
- Formas
- Haga clic en Círculo
- Asigne un círculo a cada país –el más grande a Ruanda, luego Kenia, etc.– e indique el número de alcances que corresponda a cada uno.

¿En qué países se produjeron los cambios?



¿En qué nivel ocurrieron los alcances?

Puede ser entretenido leer el nivel de los alcances en este formato, ya que el tamaño del recuadro da una idea de la cantidad de alcances que hubo en cada nivel. Nuevamente, utilice la tabla dinámica para generar su tabla en una hoja nueva; seleccione la tabla e insértela, con el formato que considere más claro; por ejemplo, de la siguiente manera:



También, en PowerPoint u otro programa similar, puede crear gráficos para cada nivel (en este caso utilizamos íconos) y cambiar sus tamaños conforme los números de los alcances:



¿Quién es el actor en el alcance?

- Para 'QUIÉN', puede crear una imagen o un gráfico.
- El siguiente es un ejemplo de una imagen creada de la misma manera que la anterior:



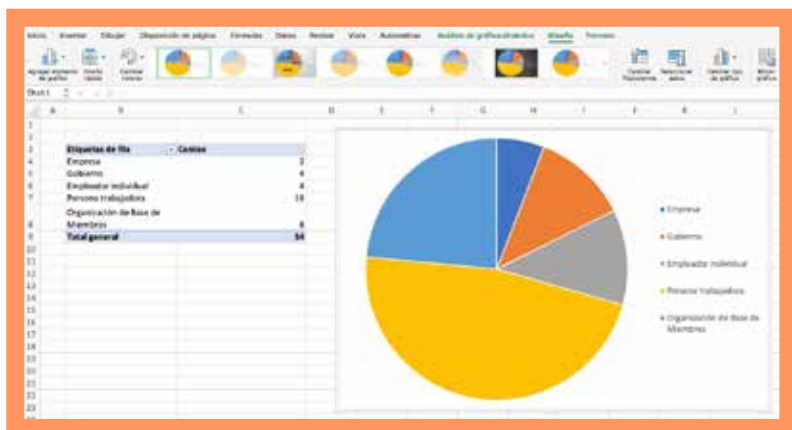
- Para crear un gráfico, seleccione la columna 'QUIÉN' e inserte una tabla dinámica.
- Luego, inserte un gráfico; en este caso, elegimos un gráfico de sectores:



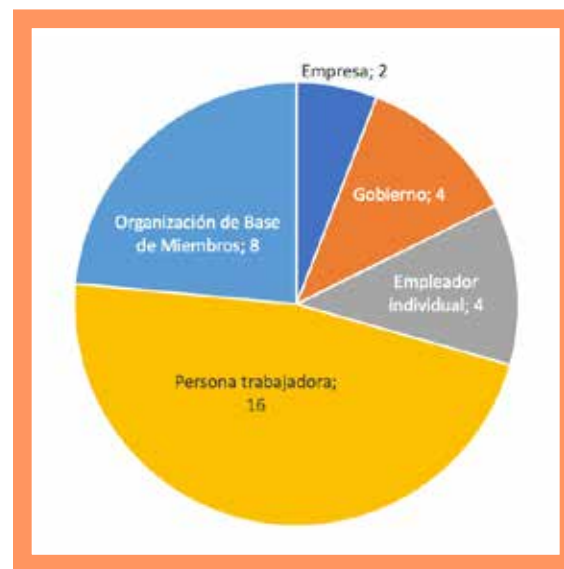
Para obtener las etiquetas vinculadas al gráfico y mostrar los números reales, haga clic en:

- Diseño, en la barra de herramientas,
- Diseño rápido (la opción más hacia la izquierda dentro de Diseño),

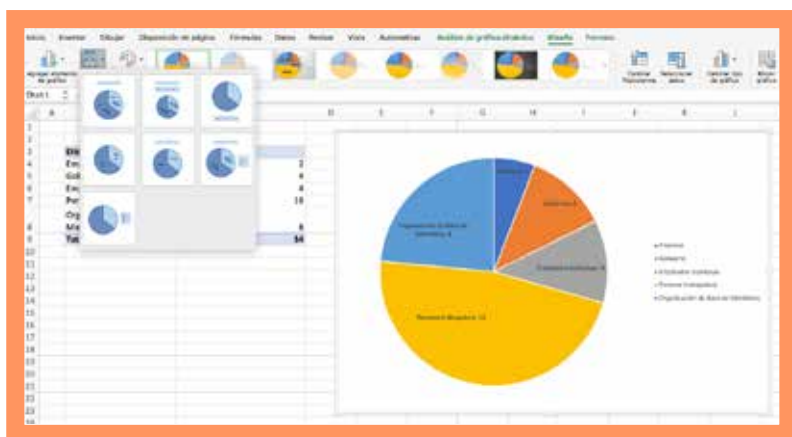
'Diseño' y 'Diseño rápido' de gráficos circulares



→ Es posible que tenga que seleccionar las palabras en el gráfico para hacerlas más grandes y fáciles de leer; en este caso, hemos cambiado el color de algunas de las etiquetas que eran demasiado oscuras para el color de fondo:

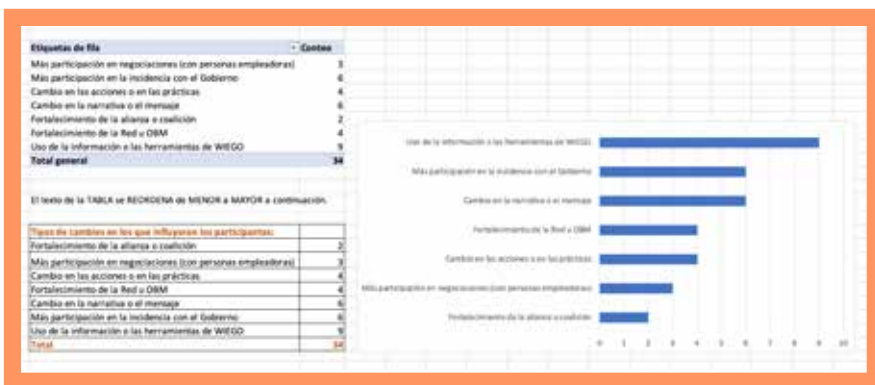


→ Y elija el diseño que haga que cada parte del gráfico de torta sea más fácil de leer.



¿Qué tipo de cambio realizó el actor? ¿Qué hizo el actor de forma diferente?

- Para la columna 'QUÉ cambió', seleccione la columna nuevamente, haga clic en Insertar > Tabla dinámica, y arrastre desde el nombre del campo a las filas y a los valores.
- A continuación, reorganice la tabla de menor a mayor valor.
- Luego, seleccione la tabla y haga clic en Insertar > Gráfico.



- O bien, en PowerPoint o similar, puede crear gráficos para cada tipo de cambio (aquí hemos usado iconos) y organizarlos de acuerdo con su Teoría de Cambio, y sumar los números de alcances para cada cambio.



SECCIÓN C

PREPARACIÓN PARA EL TALLER

CONTENIDO

- 18 Reflexión sobre el significado de los datos
- 19 Cómo preparar a las personas facilitadoras y los materiales del taller
- 20 Programa



PREPARACIÓN PARA EL TALLER



2 horas

REFLEXIONAR SOBRE EL SIGNIFICADO DE LOS DATOS

→ Observe los datos que ha generado y piense en su importancia en relación con las preguntas de evaluación.

Sus preguntas de evaluación son:

- ¿Las personas participantes utilizaron el conocimiento y la información o las capacidades adquiridas a través de la intervención de WIEGO?
- ¿Esas acciones influyeron en la persona o institución que las personas participantes esperaban influir, es decir, sus personas empleadoras, el Gobierno, etc.?

Sus preguntas de aprendizaje son:

- ¿Qué funcionó bien y qué no funcionó según la forma en que se llevó a cabo la intervención?
- ¿Qué cambios deberíamos introducir en nuestra forma de trabajar cuando hagamos una intervención similar en otros lugares, o cuando repitamos la intervención para otras personas aquí?
- ¿De qué manera influyeron los factores contextuales externos en las capacidades de las personas participantes para utilizar la información o sus habilidades, o bien para influir en otros actores?
- ¿Usted o las personas participantes tienen que hacer algo de forma diferente para influir en otros actores con mayor efectividad?

- Considere qué cuestiones o temas pueden surgir de los hallazgos para WIEGO.
- Considere qué cuestiones o temas pueden surgir de los hallazgos para las personas trabajadoras en empleo informal que generaron estos alcances.
- Tenga estas ideas en mente cuando facilite el taller de seguimiento.

CÓMO PREPARAR A LAS PERSONAS FACILITADORAS Y LOS MATERIALES DEL TALLER

- Prepare una presentación en PowerPoint (o en otra aplicación) con los hallazgos para utilizarla en el taller.
- Organice una reunión de planificación con las personas facilitadoras del grupo.
- Converse sobre cómo organizar las salas de grupos de trabajo durante el taller.
- Realice la reunión con las personas facilitadoras y haga las siguientes acciones:
 - Repase las preguntas de evaluación y las “Preguntas de aprendizaje de planificación y evaluación” que se encuentran en el anexo de esta herramienta. Analice el propósito general del taller y la manera en que busca apoyar a las personas participantes en el uso de los hallazgos para fortalecer su influencia.
 - Revise cada diapositiva y converse sobre el posible significado de los hallazgos con relación a las preguntas de evaluación.
 - Planifique el programa del taller en conjunto y redacte un guion en el que queden claras las tareas y los tiempos de cada persona.
 - Reserve un momento para retroalimentación, probablemente el día después del taller.
- Vea los recuadros de “preparación” para las partes 2 y 3 del taller, que consideran las cadenas de alcances y los alcances negativos.



- Si las personas participantes generaron alguna cadena de alcances, es decir, si utilizaron la información o las herramientas del taller de capacitación de WIEGO y eso, a su vez, influyó en otros para que hicieran algo diferente, prepare diapositivas que muestren una o varias de estas cadenas, o bien, antes del taller, acérquese a la persona participante que describió estos alcances y prepárela para que presente la cadena durante el taller.
- Lea sobre cadenas de alcances en la herramienta 1 (*Cómo formular un alcance*) de la Caja de Herramientas MLE de WIEGO.



- Si las personas participantes escribieron descripciones de alcances negativos, póngalas en una o varias diapositivas tituladas “Alcances negativos” para utilizarlas durante el taller.
 - Lea sobre alcances negativos en la herramienta 1 (*Cómo formular un alcance*) de la Caja de Herramientas MLE de WIEGO.
- Finalice el guion y compártalo con la persona productora, las personas facilitadoras de los grupos pequeños y con las personas intérpretes (en caso de contar con este servicio). [Ver la nota de WIEGO sobre la gestión de la traducción en línea].
 - Lo ideal es que todas las personas facilitadoras (del taller en general y de los grupos) impriman el guion, que incluye las imágenes de los hallazgos, las preguntas de evaluación, etc., para que puedan seguir el ritmo y el proceso de facilitación, incluso mientras están presentando una diapositiva concreta en Zoom o en la plataforma que se esté utilizando.
 - Sus participantes ya conocerán la fecha y la hora y tendrán el enlace para el segundo taller, pero es posible que tenga que enviar un recordatorio.
 - Además de las diapositivas sobre los hallazgos, prepare el resto de sus diapositivas para el taller (ver más adelante).
 - En *Google Slides*, en la opción ‘COMPARTIR’, asegúrese de que quienes tengan el enlace puedan editar el documento.

PROGRAMA

Cantidad de tiempo en minutos	Hora local (según su zona horaria)	Tema
PARTE 1: Introducción		
5		Bienvenida y propósito del taller
15		Presentaciones
PARTE 2: Preparación para el trabajo en grupo		
15		Generación de patrones cuantitativos a partir de sus alcances
PARTE 3:		
50		Interpretación grupal de los alcances y sus implicaciones
15		Receso
45		Plenario: Conclusiones sobre la interpretación de los alcances
PARTE 4:		
15		Cadenas de alcances
PARTE 5:		
15		Alcances negativos
5		Cierre
Día siguiente		
30		Retroalimentación con las personas facilitadoras

SECCIÓN D

EL TALLER: INTERPRETACIÓN DE LOS ALCANCES Y SUS IMPLICACIONES ESTRATÉGICAS

CONTENIDO

22	Cómo guardar las diapositivas de <i>Google Slides</i> correspondientes a la Herramienta 8 de WIEGO para usarlas en su taller	27	Parte 3: Interpretación grupal de los alcances y sus implicaciones	36	Conclusiones sobre la interpretación de los patrones de alcances
23	Parte 1: Introducción	28	<i>¿QUIÉN realizó los cambios? ¿QUIÉN hizo algo de forma diferente?</i>	37	Parte 4: Cadenas de alcances (en el plenario)
23	<i>Apertura (mientras la gente se conecta)</i>	30	<i>¿Son estos los tipos de cambios en los que esperábamos influir?</i>	38	Parte 5: Alcances negativos
23	<i>Objetivos del taller</i>	31	<i>¿Por qué hay más cambios en algunos países que en otros?</i>	38	Cierre
24	<i>Presentaciones</i>	32	<i>¿Cuál es el significado de los diferentes niveles donde ocurrieron los cambios?</i>	38	<i>Reunión informativa con las personas facilitadoras</i>
25	Parte 2: Cómo hemos generado patrones cuantitativos a partir de sus alcances	33	<i>¿Cuánto tiempo tomó influir en otros actores?</i>	38	<i>Preguntas para la retroalimentación</i>
25	<i>Introducción al trabajo en grupo: cómo se categorizaron los alcances de las personas participantes</i>	35	Receso con el uso de un cronómetro	39	<i>Consolidar decisiones y documentar hallazgos</i>
				39	<i>ANEXO: Preguntas de aprendizaje sobre la planificación y la evaluación</i>
				39	<i>Preguntas de Revisión Previa a la Acción</i>
				40	<i>Preguntas de Revisión Posterior a la Acción</i>



EL TALLER:

INTERPRETACIÓN DE LOS ALCANCES Y SUS IMPLICACIONES ESTRATÉGICAS



3 horas en total, con un receso de 15 minutos

El taller se concentrará en interpretar y discutir las implicaciones de tres tipos de información:

1. Patrones cuantitativos: se realizará mediante el uso de proporciones de diferentes tipos de actores, tipos de cambios, momentos y ubicaciones de los cambios para entender si y qué tan bien está progresando la iniciativa hacia los alcances esperados o hacia otros alcances no esperados. A partir de ello, pueden surgir preguntas sobre si el taller de WIEGO necesita mejoras o qué tipo de acciones de las personas participantes fueron más influyentes que otras.
2. Cambios a lo largo del tiempo: se compartirán ideas sobre cómo una acción de una persona trabajadora en empleo informal, que utiliza la información o las herramientas del taller de capacitación de WIEGO, puede influir a otros a lo largo del tiempo.
3. Alcances negativos: lo que podemos aprender de ellos.

Si el grupo es pequeño, es posible que haya decidido hacer todo este taller en plenario, pero partimos de la base de que habrá mayor participación y aprendizaje si la gente trabaja en grupos.

Dentro de WIEGO: en el Google Drive de WIEGO encontrará un enlace a las diapositivas de este taller de modo que la plantilla esté siempre disponible para otras personas; podrá copiarlas y guardarlas con su propio título y adaptarlas para su taller.

Cómo guardar las diapositivas de *Google Slides* correspondientes a la Herramienta 8 de WIEGO para usarlas en su taller

Encontrará el enlace en la carpeta de "WIEGO MLE Toolkit" (Herramientas de monitoreo, aprendizaje y evaluación de WIEGO), en un archivo llamado "*Link to Toolkits 7 and 8 Google Slide template*" (Enlace a la plantilla de Google Slide para las Herramientas 7 y 8).

- Abra el enlace.
- Para guardar la plantilla, siga estos pasos:
 - Haga clic en "Archivo" → Póngale un nombre nuevo al archivo
 - Seleccione "Hacer una copia"
 - Seleccione " Toda la presentación" → Guárdelo en su Google Drive
- Para asegurarse de que las personas facilitadoras de grupo puedan usar el mismo documento, tiene que habilitar el acceso compartido. Haga clic en la casilla que dice "COMPARTIR" y seleccione "**Cualquier persona con el enlace**"; haga clic para que tengan acceso de "**Edición**" y no solo de "Lectura" o "Comentarios".
- Copie el enlace para compartirlo con las personas facilitadoras.
- Por fuera de WIEGO, puede crear sus propias diapositivas en *Google Slides* con las ideas e imágenes de esta herramienta.

PARTE 1: INTRODUCCIÓN

Apertura (mientras la gente se conecta)




10 minutos antes de la hora oficial de inicio

- Para crear un ambiente cálido, en caso de que las personas se conecten temprano, ponga algo de música y asegúrese de estar compartiendo el sonido en Zoom para que las personas participantes puedan escuchar.
- Utilice la opción “**Compartir Pantalla**” de Zoom para mostrar la primera diapositiva, que es el título de este evento:

DIAPOSITIVA 1

¡Les damos la BIENVENIDA al taller de WIEGO!

Un taller de evaluación participativa:
interpretación de los alcances para el aprendizaje estratégico



- Para que las personas se sientan cómodas, vaya dándoles la bienvenida a medida que se conecten.
- Pregúnteles cómo están, consulte si tienen algo para beber y algo dónde escribir, converse con ellas como si estuvieran entrando a un salón acerca de qué está pasando con la COVID-19 en su entorno, sobre los problemas políticos más recientes o respecto de sus familias.



5 minutos

- A la hora de inicio, o cuando se hayan conectado suficientes personas, dé la bienvenida formal.

Objetivos del taller

- Seleccione la diapositiva 2 con los objetivos del taller.

DIAPOSITIVA 2

Objetivos del taller

Interpretar los alcances identificados en el último taller y usarlos para fortalecer nuestras estrategias

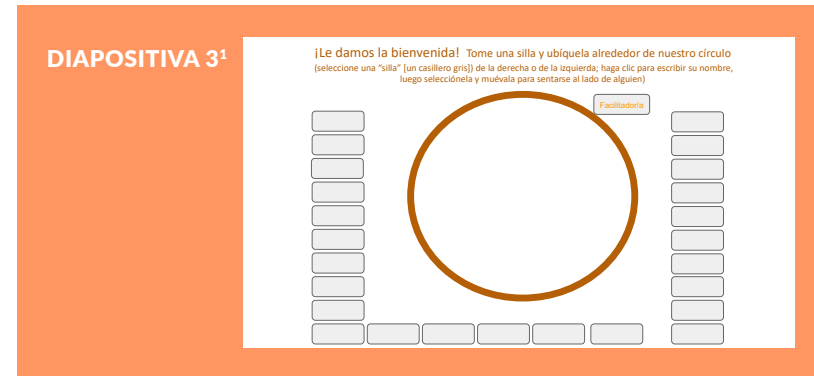
- ¿Cómo influye nuestro trabajo en el cambio?
- ¿Cómo podemos reforzar nuestra influencia?
- ¿Debe WIEGO mejorar sus materiales de capacitación o el proceso de los talleres?
- En caso afirmativo, ¿qué se necesita mejorar?

Presentaciones



15 minutos, suponiendo que hay alrededor de 15 participantes y que ya se conocen entre sí, por lo que no necesitan hacer presentaciones detalladas.

- Explique que se harán las presentaciones de la misma manera que se hicieron en el primer taller, con la idea de que se reúnen alrededor de una mesa con la ayuda de *Google Slides*.
- En el chat, escriba el enlace a *Google Slides* (ver arriba).
- A partir de aquí, continúe con el mismo proceso de introducción explicado en la Herramienta 7, **a menos que** en este taller participe exactamente el mismo grupo –que es, en principio, su intención. En ese caso, puede utilizar la diapositiva 3 del taller 7, que ya tiene los nombres de todas las personas, de modo que pueda pasar directamente a una ronda de presentación en el sentido de las agujas del reloj, para que la gente se presente y salude. (Ver las instrucciones en la herramienta 7).



Mientras la persona facilitadora coordina la presentación de todas las personas participantes, **LA PERSONA PRODUCTORA DEBE HACER LO SIGUIENTE:**

- organizar a las personas participantes en salas de grupos de trabajo para avanzar con la parte 3;
- formar grupos de alrededor de 4 personas;
- incorporar una persona facilitadora en cada grupo;
- etiquetar las diapositivas de *Google Slides* de manera que haya una diapositiva por grupo, es decir, 'Grupo 1', 'Grupo 2'.

1 Inspirado en «Power Up Conversations Appropriate Tech: Google slides and Facebook live» [Potenciar las Conversaciones: Tecnología adecuada: Google Slides y Facebook Live], de Lydia Morgan, Young Women's Trust, junio de 2020.

PARTE 2: CÓMO HEMOS GENERADO PATRONES CUANTITATIVOS A PARTIR DE SUS ALCANCES



15 minutos de explicación

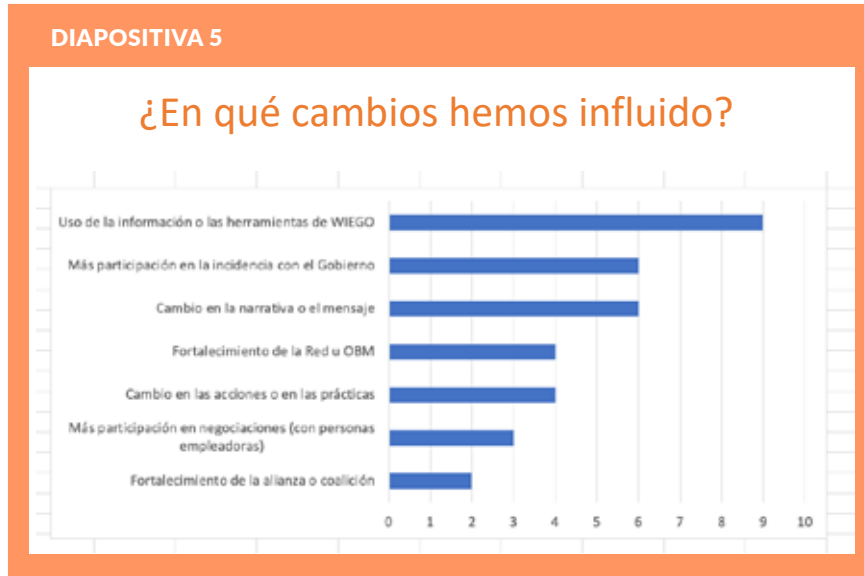
- categorización de los alcances y
- tarea grupal

Introducción al trabajo en grupo: cómo se categorizaron los alcances de las personas participantes

- Explique cómo ha categorizado los alcances, mediante uno o dos ejemplos:
 - lea en voz alta un alcance generado por un participante durante el taller 7 (incluso puede utilizar la diapositiva donde se escribió en el taller 7);
 - pregunte al grupo lo siguiente:
 - ¿cuándo sucedió esto?
 - ¿en qué país?
 - ¿en qué nivel se encuentra el alcance?
 - ¿quién es el actor en el alcance?
 - ¿qué hizo el actor?
 - en cada una de estas preguntas, invite a las personas participantes a hablar o a escribir sus respuestas en el chat;
 - acordar la respuesta para cada pregunta.
- Explique que ha hecho esto para todos los alcances y que, luego, ha sumado las categorías para cada uno, a saber, 'cuándo', 'dónde', 'quién', 'qué hizo'.
- Muestre a las personas participantes la diapositiva 5 sobre los cambios que influenciamos.

Tipos de cambios en los que influyeron las personas participantes	
Fortalecimiento de la alianza o coalición	2
Más participación en las negociaciones (con personas empleadoras)	3
Cambio en las acciones o en las prácticas	4
Fortalecimiento de la Red u OBM	4
Cambio en la narrativa o el mensaje	6
Más participación en la incidencia con el Gobierno	6
Uso de la información o herramientas de WIEGO del último taller	9
Total	34

→ Opción alternativa:



- Explique cómo esto muestra que, en nueve de los alcances, el cambio consistió en que una de las personas participantes utilizara información o herramientas del taller de WIEGO; en seis de los alcances, el cambio fue que las personas participantes, o alguien sobre quien las personas participantes influyeron, participaran en la incidencia ante el Gobierno cuando no lo habían hecho antes.
- No repase toda la diapositiva. Utilice esta diapositiva simplemente para explicar con claridad lo que ha hecho.
- Indique que la idea de este taller es hablar sobre estos hallazgos para ver lo que podemos aprender de ellos.
- Vamos a dividirnos en distintas salas de grupos de trabajo para entablar estas conversaciones y, luego, compartiremos nuestras ideas principales con el resto del grupo.
- La persona productora inicia las salas para los grupos de trabajo simultáneos.

O bien:



PARTE 3: INTERPRETACIÓN GRUPAL DE LOS ALCANCES Y SUS IMPLICACIONES



50 minutos, es decir, 10 minutos para interpretar cada conjunto de datos: sobre quién, qué se cambió, cuándo, dónde (país) y a qué nivel.



Cada persona facilitadora debe tener el enlace a *Google Slides* y las instrucciones que figuran a continuación para recordar el plan de los grupos en las salas para grupos de trabajo.

La persona productora debe enviar una nota a las personas participantes cada diez minutos para avisarles que deben pasar al siguiente tema.

En el plenario, la persona facilitadora del taller explicará el trabajo en grupo; pero usted, como persona facilitadora de las salas para grupos de trabajo, tendrá que volver a explicarlo cuando entre en su grupo.

- Cuando esté todo el grupo, dé la bienvenida y pida a cada persona que se presente para conocerse.
- Invítelas a compartir sus puntos de vista y a que se sientan cómodas para hablar y recuérdelas que, si no quieren hablar directamente, pueden levantar la mano en línea cuando quieran hacerlo. Para ello, deben hacer lo siguiente:
 - hacer clic en Participantes, en la parte inferior de Zoom;
 - aparecerá la lista de participantes y allí (o después de hacer clic) verán la opción en la que deben hacer clic,
 - o simplemente hablar al micrófono.

- Explique el plan para el trabajo en grupo:
 - Vamos a ver qué tipo de cosas hicimos después del último taller de WIEGO (quién realizó qué acciones, cuándo y dónde).
 - Vamos a hablar de las lecciones que podemos aprender de esto, por ejemplo, nos preguntaremos lo siguiente:
 - ¿Es necesario mejorar el taller de capacitación o la herramienta de WIEGO?
 - ¿Logramos, como participantes, utilizar la información para influir en otras personas, nuestras organizaciones, nuestras personas empleadoras, las políticas gubernamentales? ¿Qué lo hizo fácil o difícil?
 - ¿Influyó el contexto externo en nuestra capacidad de influir a otras personas? ¿Cómo?
 - ¿Necesitamos seguir haciendo las cosas como hasta ahora o debemos hacer algo diferente para influir en los demás actores de manera más eficaz?
 - Compartiremos nuestras principales reflexiones cuando volvamos a plenaria.
 - Pregunte ahora, o después de intercambiar sobre la primera diapositiva, si alguna persona participante del grupo desea realizar el informe en la plenaria en lugar de hacerlo usted.
 - **Comparta la pantalla** y muestre la diapositiva 2 para recordar a las personas participantes los objetivos del taller.

DIAPOSITIVA 2

Objetivos del taller

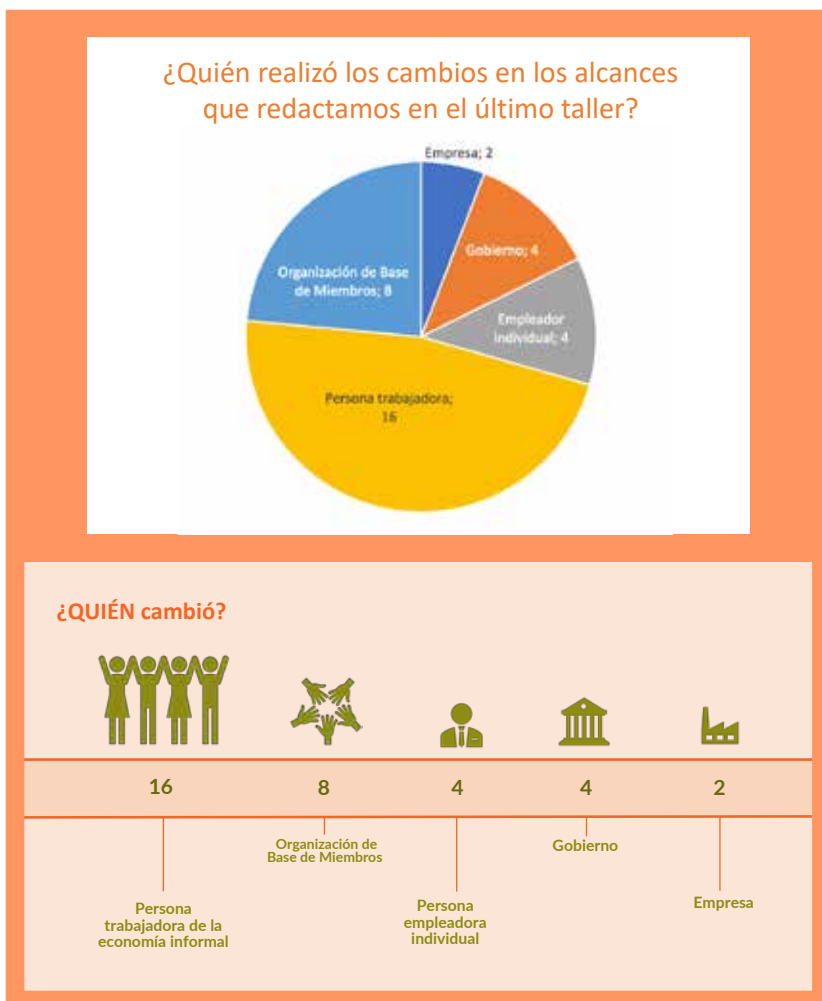
Interpretar los alcances identificados en el último taller y utilizarlos para fortalecer nuestras estrategias

- ¿Cómo influye nuestro trabajo en el cambio?
- ¿Cómo podemos reforzar nuestra influencia?
- ¿Debe WIEGO mejorar sus materiales de capacitación o el proceso de los talleres?
- En caso afirmativo, ¿qué necesita mejorar?

¿QUIÉN realizó los cambios? ¿QUIÉN hizo algo de forma diferente?

Interpretar los hallazgos

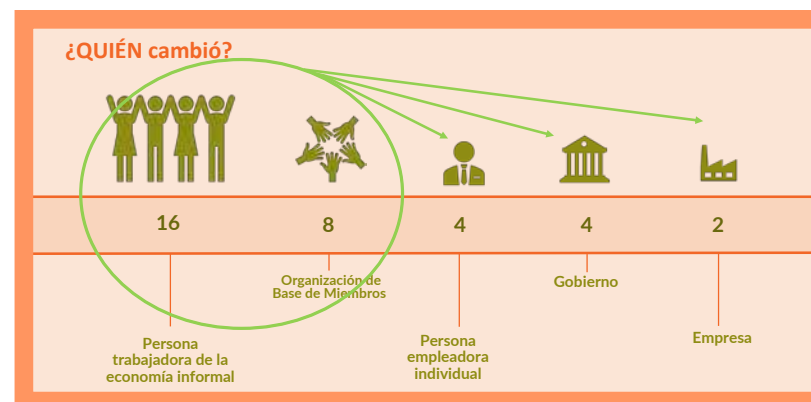
→ Comience por analizar QUIÉNES hicieron los cambios: muestre la diapositiva 7 u 8. (Aquí utilizamos los ejemplos de esta herramienta, pero en la vida real será lo que se haya generado a partir de los alcances reales del último taller).



→ Pregunte al grupo: “¿Son estas las personas o grupos sobre los que querían influir?” “¿Los números tienen sentido o esperaban algo diferente?”

Este es el tipo de cuestiones que pueden surgir:

→ Dado que el taller de WIEGO fue con estas personas participantes, es de esperar que el primer alcance del taller sería la utilización de la nueva información y herramientas por parte de las personas trabajadoras en empleo informal. Así que, por parte de WIEGO, no nos sorprende que casi la mitad de los alcances hayan sido realizados por personas trabajadoras en empleo informal (16 de 34). Puede llevar la atención del grupo a este punto resaltándolo en la diapositiva, como se muestra a continuación:



→ Dependiendo de cuántas personas trabajadoras asistieron al taller original de fortalecimiento de capacidades, WIEGO podría haber esperado más acciones. Así que podría preguntar lo siguiente:

◦ “¿Qué impidió a una parte del grupo realizar alguna acción?”

→ Las respuestas a esta pregunta lo alertarán sobre lo siguiente:

◦ Si el taller necesita mejoras: ¿la información no fue clara?, ¿no hubo suficiente tiempo de práctica durante el taller?,

o bien,

- ¿Influyó el contexto organizativo o externo de algunas personas participantes en su capacidad de llevar adelante una acción?
- WIEGO esperaba que las personas participantes influyeran, en primer lugar, sobre sus propias organizaciones, por lo que el hallazgo de que ocho actores en los alcances correspondan a OBM tiene sentido. Puede entonces preguntar a las personas participantes:
 - ¿Se centró primero en su propia OBM o más bien en sus propias personas empleadoras, ya sean físicas o morales? Si es así, ¿por qué?
 - ¿Cuál fue su estrategia?
 - En retrospectiva, ¿qué tan bien funcionó?, ¿por qué?
 - ¿Cree que su estrategia (sobre cómo utilizar la información y las herramientas) está funcionando bien o que podría cambiarla? ¿Por qué?
- Las personas participantes pueden sorprenderse de que algunos de los actores sean empresas, el Gobierno o personas empleadoras físicas, ya que el taller no fue hace mucho tiempo. Esto quiere decir que las personas participantes o sus organizaciones han influido en estas personas tomadoras de decisiones en un periodo corto.
- Es posible que las personas participantes entablen una conversación sobre las dieciséis que realizaron acciones por su cuenta y las ocho describieron acciones realizadas por sus OBM. ¿Cómo sucedió esto?
- Puede sorprender a las personas participantes el hecho de haber realizado tan pocas o, según el caso, tantas acciones. Pueden debatir por qué sucedió eso. ¿Algunas de las personas participantes realizaron acciones o incluso influyeron en otros actores para realizar acciones, mientras que otras personas participantes no lo hicieron o lo hicieron en menor medida? En el caso de que sea así, converse por qué sucede, ¿tiene que ver con que operan en contextos más o menos propicios? ¿Tiene que ver con la calidad del apoyo de la OBM?
- Puede hacer las siguientes preguntas:
 - ¿Les sorprende?
 - ¿Hay algo que les preocupe?
 - ¿Esperaban que el grupo influyera en diferentes actores?

Resumir las reflexiones estratégicas:

- Si, de la conversación en su pequeño grupo, surgen temas clave o áreas de acuerdo o de desacuerdo, convérselo con las personas participantes y tome nota en el post-it correspondiente a su número de grupo, en la diapositiva 10, prestando especial atención a lo siguiente:
 - ¿Qué lecciones puede aprender WIEGO sobre si es posible y de qué forma se pueden abordar estas cuestiones en su capacitación, conjunto de herramientas u otro tipo de intervenciones?
 - ¿Qué lecciones pueden aprender las personas participantes sobre el fortalecimiento de su capacidad para realizar una acción e influir en otros actores?
- Pregunte si alguien desea realizar el informe en el plenario en su lugar. Una persona puede encargarse de presentar toda la información, o cada tema puede ser presentado por alguien diferente (en cuyo caso usted, como persona facilitadora, debe anotar quién informa sobre qué tema, o bien escriba el nombre de esa persona en la diapositiva del grupo).

Si analizamos QUIÉN realizó los cambios en los alcances, ¿qué esperábamos? ¿Qué es lo sorprendente? ¿Qué ideas nos aporta para seguir adelante?

Grupo 1:

Grupo 2:

Grupo 3:

Grupo 4:

Grupo 5:

¿Son estos los tipos de cambios en los que esperábamos influir?

Interpretar los hallazgos

→ Mostrar la diapositiva sobre lo que se hizo y los cambios que se influyeron



- Pregunte al grupo: “¿Son estos los tipos de cambios que esperábamos?”
- Nuevamente, utilice el enfoque de aprendizaje estructurado que se encuentra en el anexo (*Preguntas de aprendizaje sobre la planificación y la evaluación*) para fomentar la discusión sobre los tipos de cambios, ya sea que las personas participantes introdujeron ellas mismas o en los que tuvieron alguna influencia.
- Pregunte si alguna de estas cuestiones era esperada o no; si les resultó sorprendente, preocupante, etc.
- ¿Esto sugiere que las estrategias de WIEGO y las de las Redes u OBM están funcionando bien? ¿O no tan bien? ¿Por qué?

→ ¿Están estos factores bajo su control o no, dado el contexto externo?

→ Desde la perspectiva de WIEGO, su expectativa principal era que las personas participantes utilizaran la información o las herramientas del taller de WIEGO. Lo emocionante es ver que, en pocos meses, han sido capaces de hacer más que eso: las personas participantes, o sus OBM, han tenido más incidencia con el Gobierno (6) y unas pocas en las negociaciones con las personas empleadoras (3). Cuatro personas tomadoras de decisiones (ya sea el Gobierno o las empresas o personas empleadoras) han cambiado sus prácticas. Dos personas participantes han utilizado la información para influir en otros actores y formar alianzas. Todos estos cambios se ajustan a la propia teoría de cambio de WIEGO.

Resumir las reflexiones estratégicas:

- Al igual que con el tema anterior, extraiga las conclusiones compartidas o los puntos de desacuerdo y escríbalos en la diapositiva 10, en el post-it correspondiente a su número de grupo.
- Anime a otra persona del grupo a realizar el informe en el plenario.
- Anote quién es la persona encargada de informar o escriba el nombre de esa persona en la diapositiva del grupo.

¿Por qué hay más cambios en algunos países que en otros?

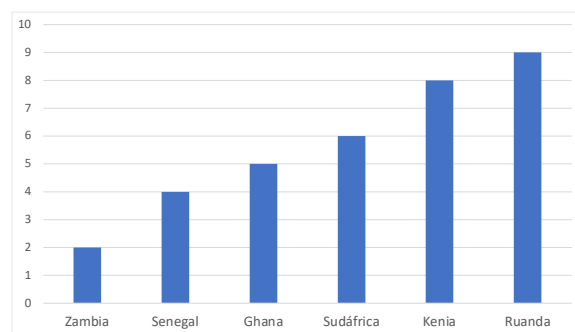
Interpretar los hallazgos

- Tenga la hora a la vista. La persona productora también habrá emitido un mensaje sobre el tiempo restante.
- Muestre la diapositiva sobre los países donde se produjeron los alcances.

- Pregunte al grupo: "¿Es lo que habrían esperado?"
- Intercambie, por ejemplo, sobre lo siguiente: ¿por qué estamos viendo relativamente más actividad en un país o región?
- ¿Existen factores externos que hacen que sea más fácil o difícil realizar acciones o influir sobre otras personas en algunos países o regiones? ¿Se debe a la fortaleza de nuestra OBM o Red?
- ¿Qué ideas podemos obtener de las personas participantes en países o regiones con muchos alcances?
- ¿Qué significan estos hallazgos para la forma en la que WIEGO realizó la capacitación o las herramientas u otro tipo de intervención?
- ¿Qué debería continuar haciendo WIEGO? ¿Qué debería hacer de forma diferente la próxima vez?

DIAPOSITIVA 8

¿En qué países se produjeron los cambios?



O DIAPOSITIVA 12

¿En qué países se produjeron los cambios?



Resumir las reflexiones estratégicas:

- Al igual que con el tema anterior, extraiga las conclusiones compartidas o los puntos de desacuerdo y escribalos en la diapositiva 16, en el post-it correspondiente a su número de grupo.
- Anime a otra persona del grupo a realizar el informe en el plenario.
- Anote quién es la persona encargada de informar o escriba el nombre de esa persona en la diapositiva del grupo.

¿Por qué hay una mezcla de países? ¿Es lo esperado? ¿Es sorprendente? ¿Tenemos que hacer algo diferente?

Grupo 1:

Grupo 2:

Grupo 3:

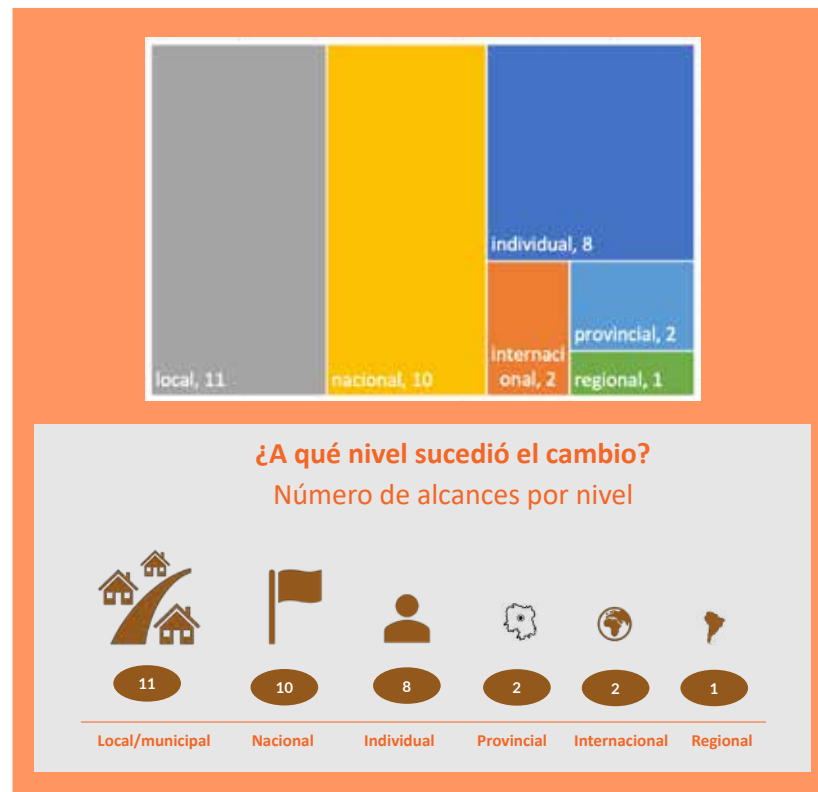
Grupo 4:

Grupo 5:

¿Cuál es el significado de los diferentes niveles donde ocurrieron los cambios?

Interpretar los hallazgos

- Muestre la diapositiva que ha preparado sobre el nivel en que ocurrieron los alcances.



- Pregunte al grupo: “¿Es lo que usted habría esperado?”
- Utilice las preguntas de planificación y aprendizaje del anexo para averiguar si lo ocurrido difiere de lo que el grupo habría esperado.
- ¿Hay algo que sorprenda?

- ¿Qué puede influir en el nivel de los cambios?
 - Se trata del contexto específico, como el nivel de toma de decisiones del Gobierno sobre las políticas relativas a las personas trabajadoras en empleo informal: ¿es local o municipal?, ¿provincial?, ¿nacional?
 - ¿Alguien del grupo ha intentado utilizar plataformas regionales o internacionales para influir en la política o en la práctica?

Resumir las reflexiones estratégicas:

- Al igual que con el tema anterior, extraiga las conclusiones compartidas o los puntos de desacuerdo y escríbalos en la diapositiva 19, en el post-it correspondiente a su número de grupo.
- Anime a otra persona del grupo a realizar el informe en el plenario.
- Anote quién es la persona encargada de informar o escriba el nombre de esa persona en la diapositiva del grupo.

¿Cuál es la importancia de los niveles de cambio?

Grupo 1:

Grupo 2:

Grupo 3:

Grupo 4:

Grupo 5:

¿Cuánto tiempo tomó influir en otros actores?

- Muestre la diapositiva sobre cuándo se produjeron los cambios.

¿Cuándo se produjeron estos cambios?



Año	Junio	Julio	Oct	Nov	Ene	Feb
2019	2	2	8	5	7	7

¿En qué meses se produjeron los cambios?



2019		2020	
Junio: 2	Julio: 2	Ene: 7	
Agos: 0	Sept: 0	Feb: 7	
Oct: 8	Nov: 5		

2019 sin mes especificado: 3

- Recuerde a las personas participantes que el taller de capacitación tuvo lugar a principios de junio de 2019; y el taller de cosecha de alcances, a principios de marzo de 2020.
- Nuevamente, utilice el enfoque de aprendizaje para alentar al grupo a intercambiar sobre cuándo ocurrieron la mayor y menor cantidad de alcances. Pregunte qué podemos aprender de cuándo se produjeron estos cambios.
- Pregunte si algo de esto era esperado o no; si les resultó sorprendente, preocupante, etc.

- ¿Por qué no hay alcances en agosto, septiembre y diciembre? ¿Esto sucedió por casualidad o a causa de algo más? ¿Esto se da cuando las personas participantes se toman un tiempo libre por fiestas religiosas u otros motivos?
- ¿Parece que algunas personas realizaron acciones inmediatas mientras que otras lo hicieron justo antes del taller de marzo? ¿Qué factor les hizo decidir cuándo usar la herramienta o tomar las acciones sobre las que se centra el taller? ¿El hecho de tener la evaluación en el taller fue un impulso para la acción? ¿Pensaron que era mejor empezar a hacer cosas porque tenían que informar en el taller de marzo? ¿O las medidas que tomaron poco después del taller, en enero y febrero, habían influido en su OBM o en su persona empleadora o en otras personas para que tomaran medidas?

Resumir las reflexiones estratégicas:

- Al igual que con el tema anterior, extraiga las conclusiones compartidas o los puntos de desacuerdo y escríbalos en la diapositiva 22, en el post-it correspondiente a su número de grupo.
- Anime a otra persona del grupo a realizar el informe en el plenario.
- Anote quién es la persona encargada de informar o escriba el nombre de esa persona en la diapositiva del grupo.

¿Qué podemos aprender de cuándo se produjeron estos cambios?

Grupo 1:

Grupo 2:

Grupo 3:

Grupo 4:

Grupo 5:

Diga a las personas participantes que se reunirán con los demás grupos para ver lo que hemos aprendido.

Persona productora:

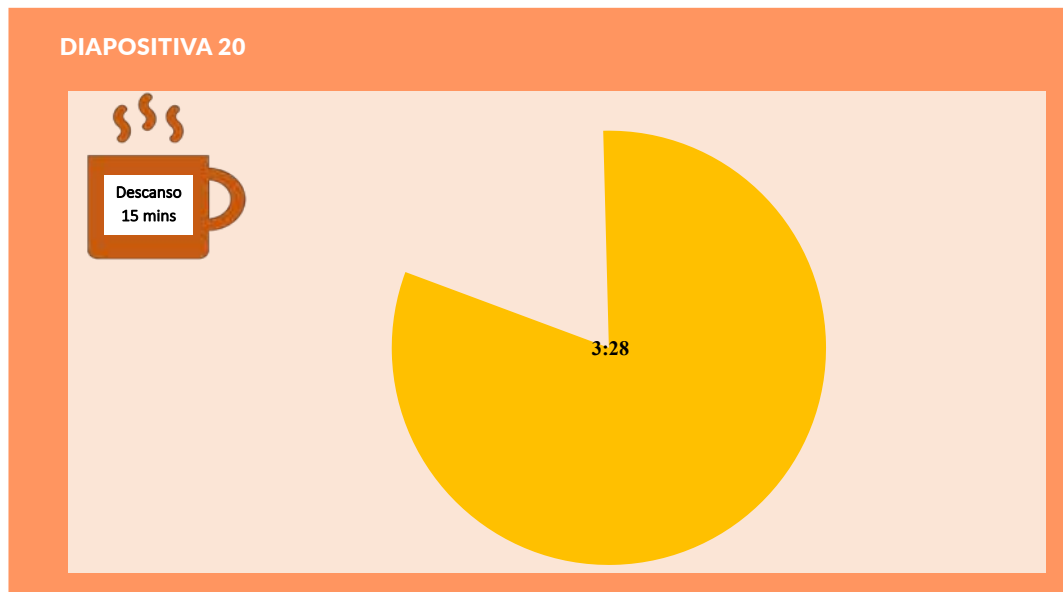
- Envíe un primer aviso cinco minutos antes del final de las discusiones de grupo, y un segundo aviso dos minutos antes, para que las personas facilitadoras sepan que tienen que terminar.

RECESO CON EL USO DE UN CRONÓMETRO



15 minutos

- Cuando la persona productora avise a las personas participantes que se está por regresar al plenario, comparta la pantalla y proyecte su PowerPoint, con el aviso de que habrá un receso.
- A medida que la gente regresa al plenario, dígalos que se iniciará un receso de 15 minutos y pídale que estén atentas a la pantalla que mostrará el tiempo que queda para volver.
- Cuando todas hayan regresado, indique nuevamente que están tomando un receso de 15 minutos.
- Haga clic en la diapositiva de PowerPoint con el reloj (debería ser la misma que la diapositiva del receso, como se indica a continuación) y haga clic en el cronómetro para que comience la cuenta regresiva. A continuación, puede ver una imagen de la diapositiva antes de hacer clic en ella para empezar. [Para obtener instrucciones sobre cómo configurar el reloj, consulte la sección "Preparación" de la Herramienta 7 de WIEGO].



CONCLUSIONES SOBRE LA INTERPRETACIÓN DE LOS PATRONES DE ALCANCES



45 minutos

- Dé nuevamente la bienvenida.
- Mencione que se informará de un tema a la vez.
- Comparta la pantalla y proyecte la diapositiva 10.

Al analizar QUIÉNES han realizado los cambios en los alcances, ¿qué esperábamos? ¿Qué nos sorprende? ¿Qué ideas nos da esto para seguir adelante?

Grupo 1:

Grupo 2:

Grupo 3:

Grupo 4:

Grupo 5:

- Invite a cada grupo a informar sobre los temas que surgieron de sus conversaciones en relación con los actores sociales de los alcances.
- Extraiga las conclusiones en sentido amplio; estas pueden incluir propuestas sobre las acciones que WIEGO y las personas participantes deberían emprender juntas, o que los grupos específicos planearían llevar a cabo.
- Asegúrese de que una persona de WIEGO tome nota y redacte esas conclusiones.
- Repita esto para cada tema tratado.
- Su desafío va a ser cumplir con el tiempo: anime a las personas participantes a que se concentren solo en dar la información principal. Alternativamente, como persona facilitadora, puede primero leer todas las respuestas de los grupos y luego invitar a la discusión.

PARTE 4: CADENAS DE ALCANCES (EN EL PLENARIO)



15 minutos



- Si las personas participantes generaron alguna cadena de alcances, es decir, si utilizaron la información o las herramientas del taller de capacitación de WIEGO y eso, a su vez, influyó en otras personas para que hicieran algo diferente, prepare diapositivas que muestren una o varias de estas cadenas; o bien, antes del taller, acérquese a la persona participante que describió estos alcances y prepárela para que presente la cadena durante el taller.
- Lea sobre el desarrollo de cadenas de alcances a lo largo del tiempo en la Herramienta 1 (*Cómo formular un alcance*) de la Caja de Herramientas MLE de WIEGO.

- Esta sección dependerá (a) de si todavía tiene tiempo y (b) de si alguna de las personas participantes del taller 7 ha generado alguna cadena de alcances. De haberlo hecho, usted habrá identificado dichos alcances y habrá escrito uno o dos de ellos en *Google Slides* para utilizarlos en este plenario. A continuación, damos un ejemplo a modo de ilustración.
- El propósito de esta sesión es simplemente hacer más explícita la teoría del cambio que subyace a las iniciativas de fortalecimiento de capacidades de WIEGO. Si las personas trabajadoras tienen más conocimientos y confianza en un tema, saldrán del taller y utilizarán esa información y confianza para influir en otras personas que, a su vez, influirán en otras más.

- Tenga en cuenta que este es solo un ejemplo; usted utilizará uno generado en el taller de la Herramienta 7:

Cadena de alcances:				
Grupo 1: nombre del participante:			Correo electrónico:	
¿CUÁNDO? ¿Mes? ¿Año? ¿En qué periodo?	¿DÓNDE? ¿En qué ciudad y país?	¿A QUÉ NIVEL? ¿Local, provincial, nacional, regional, internacional?	¿QUIÉN? ¿Usted? Su nombre y organización. ¿Su OBM o red? ¿Un funcionario del gobierno? ¿Un/a empleador/a?	¿QUÉ? ¿Qué hizo usted o su organización, empleador/a o el gobierno?
El 10 de octubre de 2019	en Lusaka, Zambia	local	yo, Axolile Sabanda, de HomeNet Zimbabue	di una charla a un grupo de personas trabajadoras en domicilio que están considerando desarrollar una cooperativa
El 15 de noviembre de 2019	en Lusaka, Zambia	local	un grupo informal de personas trabajadoras en domicilio	invité a SEWA (Asociación de Mujeres Autoempleadas, India) para brindar un taller sobre cómo organizar una cooperativa
El 30 de noviembre de 2019	en Lusaka, Zambia	local	un grupo informal de personas trabajadoras en domicilio	decidí establecer una pequeña empresa y elaboré un plan de trabajo para avanzar
El 3 de diciembre de 2019	En Lusaka, Zambia	local	una persona trabajadora que era parte de un grupo informal de personas trabajadoras en domicilio	decidí establecer una empresa propia, que competía con la que el resto del grupo decidió establecer conjuntamente. NEGATIVO

- Lea la cadena de alcances o pida, con anticipación, a quien haya redactado los alcances que los lea en esta sesión.
- Pregunte si otra persona participante tiene alguna idea para compartir sobre estos cambios.
- ¿Este ejemplo les da ideas para el enfoque que utilizarán en el futuro?

PARTE 5: ALCANCES NEGATIVOS



15 minutos



- Si las personas participantes escribieron descripciones de alcances negativos, póngalas en una o varias diapositivas tituladas “Alcances negativos” para utilizarlas durante el taller.
- Lea sobre alcances negativos en la Herramienta 1 (*Cómo formular un alcance*) de la Caja de Herramientas MLE de WIEGO.

Esta sección dependerá de (a) si alguno de las personas participantes del taller 7 generó algún alcance negativo y (b) si todavía tiene tiempo para discutirlo en el plenario.

Con frecuencia, los alcances negativos ofrecen grandes oportunidades de aprendizaje.

- Podría preguntar lo siguiente a la persona participante que generó los alcances negativos (en el taller de la Herramienta 7):
 - ¿Por qué sucedió esto?
 - ¿Hay algo que podría haber hecho para evitar este alcance?
 - ¿Crea esto alguna oportunidad nueva?
 - ¿Haría algo diferente en el futuro?
 - ¿WIEGO podría haber hecho algo diferente en su taller?
- Luego, pregunte a todo el grupo:
 - ¿Qué enseñanzas les aporta sobre la forma de relacionarse con las personas u organizaciones en las que quieren influir?

Cierre

- Converse sobre los próximos pasos relacionados con el trabajo que WIEGO está realizando con estas personas participantes.
- Agradezca su participación.
- Cierre.

Retroalimentación con las personas facilitadoras

Las personas facilitadoras y la persona productora pueden tomar un receso de 30 minutos o, directamente, pueden acordar que la retroalimentación se realice al día siguiente de este taller.

Preguntas para la retroalimentación

El objetivo de esta retroalimentación es sacar conclusiones sobre:

- cómo funciona la estrategia general de WIEGO;
- de ser el caso, qué debería hacer WIEGO de manera diferente para apoyar a las personas trabajadoras a tomar acción después de los talleres;
- sí, y de qué manera, hay que mejorar las herramientas de WIEGO o el proceso de los talleres;
- qué tal han ido estos dos talleres en línea de cosecha e interpretación de alcances; y
- tomar decisiones sobre qué mejorar la próxima vez que se organice un taller.

Utilice las preguntas de evaluación que figuran en el anexo para organizar la retroalimentación. Generalmente, estos son los tipos de temas que se discutirán.

- Teniendo en cuenta lo que esperábamos conseguir, ¿qué significan los hallazgos y la discusión mantenida durante el taller para que ejerzamos la influencia que esperábamos tener mediante esta capacitación, herramienta, conferencia u otra intervención?
- En retrospectiva, ¿hay formas en las que podríamos haber realizado una mejor intervención?
- ¿Hay cambios que debamos hacer en las herramientas o materiales?
- ¿Hay cambios que debamos hacer en nuestra estrategia?

→ Decida los siguientes pasos –quién hará qué y cuándo–.

→ Registre las ideas clave que han surgido, así como todas las decisiones tomadas.

Consolidar decisiones y documentar hallazgos

Después del taller, archivará todos los alcances cosechados y las categorías en su formato habitual para registrar los alcances cosechados.

ANEXO: Preguntas de aprendizaje sobre la planificación y la evaluación

Normalmente, reflexionamos sobre nuestras acciones –acciones puntuales o campañas enteras, estrategias de otorgamiento de subsidios o iniciativas de desarrollo de capacidades– y utilizamos los enfoques de “Revisión Previa a la Acción” y de “Revisión Posterior a la Acción” en los cuales agregamos el enfoque W3:

¿Qué?, ¿Y entonces qué/Por qué?, ¿Y ahora qué?¹

Preguntas de la revisión previa a la acción

Este es el tipo de preguntas que utilizará cuando desarrolle la caja de herramientas y planifique el taller de formación sobre cómo utilizar el conjunto de herramientas.

- ¿Qué cambios esperamos influir?
- ¿Cómo serán estos cambios? Es decir, ¿quién hará qué de forma diferente luego de nuestra intervención?
- ¿Qué desafíos podemos encontrar al buscar influir en personas o instituciones para que lleven a cabo esos cambios?
- ¿Qué hemos aprendido de situaciones similares?
- ¿Cuándo recopilaremos comentarios e ideas mediante la actividad “Revisión Posterior a la Acción” (que otras evaluaciones llama “retroalimentación”)?

¹ Las preguntas de ‘Revisión Previa a la Acción’ y de ‘Revisión Posterior a la Acción’ fueron adaptadas por Barbara Klugman de Darling, M. et. al., Emergent learning: a framework for whole-system strategy, learning, and adaptation [Aprendizaje emergente: un entorno para un sistema íntegro de estrategia, aprendizaje y adaptación], The Foundation Review, 8(1) 2016. También se inspiraron en What, So What, Now What? W3, Liberating Principles, Liberating Structures: including and unleashing everyone, [¿Qué, entonces qué, y ahora qué? W3 Principios liberadores, Estructuras liberadores: incluyendo y liberando a todo el mundo] <http://www.liberatingstructures.com/principles/>, consultado el 22 de octubre de 2018.

Preguntas de la revisión posterior a la acción

Este es el tipo de preguntas que hará al planificar el taller de cosecha de alcances, y luego, nuevamente durante el taller, al analizar los alcances que las personas participantes han generado.

¿QUÉ?

¿Qué sucedió? ¿Qué hechos u observaciones se destacaron?

- ¿En qué cambios pretendía influir la intervención o la estrategia general?
- ¿Qué cambios reales (alcances) tuvieron lugar? Es decir, alguna de estas personas o instituciones con las que nos involucramos, ¿cambiaron la forma en la que están hablando sobre estos temas, tomaron medidas en torno a estos asuntos, cambiaron políticas o prácticas?
 - ¿Algunos de estos cambios (alcances) fueron inesperados?
 - ¿Cuáles fueron positivos? ¿Estaban alineados con nuestros objetivos?
 - ¿Hubo cambios negativos, es decir, que socaven nuestros objetivos? Si los hubo, ¿cuáles fueron?
 - ¿En qué medida estos alcances indican que estamos progresando como habíamos esperado hasta el momento según nuestra estrategia?

¿Y ENTONCES QUÉ?

¿POR QUÉ son importantes? ¿Qué patrones o conclusiones están surgiendo? ¿Qué hipótesis podemos asumir?

- ¿Hubo otros factores contribuyentes?, ¿otros actores?, ¿cambios en el contexto? ¿El contexto siguió siendo el mismo, o incrementó o disminuyó las posibilidades de que nuestra actividad o estrategia tuviera la influencia que esperábamos?
- ¿Qué nos ayudó a obtener los alcances que esperábamos? ¿Qué parte de nuestra estrategia o nuestras actividades contribuyeron a influir en los cambios?
- ¿Qué nos impidió hacerlo?
- ¿Con qué desafíos nos topamos sin preparación y qué hicimos para enfrentarlos?
- ¿Qué lecciones podemos aprender de los alcances negativos?

¿Y AHORA QUÉ?

¿Cuáles son las acciones lógicas?

- ¿A qué aspectos relacionados con la manera de realizar nuestras actividades o de llevar a cabo nuestra estrategia daremos continuidad? ¿Cuáles mejoraremos?
 - Al tomar esta decisión, considere si hubo cambios en el contexto que debamos tener en cuenta, así como ventanas de oportunidad que están abriendo o cerrándose.
- ¿Qué aspectos de nuestras estrategias o actividades cambiaremos para posicionarnos mejor a fin de alcanzar nuestros objetivos estratégicos?
- ¿Qué pasos tomaremos? ¿Quién lo hará y en qué momento?

ACERCA DE WIEGO

Mujeres en Empleo Informal: Globalizando y Organizando (WIEGO, por su sigla en inglés) es una red mundial dedicada a promover el empoderamiento de las personas trabajadoras –particularmente de las mujeres– en situación de pobreza en la economía informal para garantizar sus medios de subsistencia. Creemos que todas las personas trabajadoras deben tener los mismos derechos, oportunidades económicas y protecciones, y poder expresarse en un plano de igualdad. Para promover el cambio, WIEGO contribuye con el mejoramiento de las estadísticas, la construcción de nuevos conocimientos sobre la economía informal, el fortalecimiento de Redes de organizaciones de personas trabajadoras en empleo informal, así como de sus capacidades; y, junto con estas Redes y organizaciones, busca influir en las políticas locales, nacionales e internacionales. Visite www.wiego.org/es